

平成24年度 事業報告及び決算書

平成24年4月1日から
平成25年3月31日まで

公益財団法人 兵庫県体育協会

目 次

I 協会の概要

	頁
1 目的	1
2 所在地	1
3 設立年月日	1
4 基本財産	1
5 組織機構	1
6 沿革	4
7 理事会・評議員会等の開催	5

II 事業の実施状況

1 県民スポーツ普及・振興事業	6
2 スポーツ指導者養成事業	7
3 国民体育大会等派遣事業	7
4 選手育成・強化対策事業	8
5 兵庫県スポーツ少年団事業	10
6 学校給食・食育支援事業	11
7 公の施設の管理運営事業	12
(1) 兵庫県立海洋体育館管理運営事業	12
(2) 兵庫県立総合体育館管理運営事業	13
(3) 兵庫県立円山川公苑管理運営事業	15
(4) 兵庫県立武道館管理運営事業	16
(5) 兵庫県立弓道場管理運営事業	18
8 健康増進施設の管理運営事業	19
兵庫県天王ダムスポーツガーデン管理運営事業	19

III 決算書

1 貸借対照表	20
2 正味財産増減計算書	21
3 正味財産増減計算書内訳表	22
4 財務諸表に対する注記	24
5 附属明細書	27
6 財産目録	28

I 協会の概要

1 目的

県民の体力の向上、児童・生徒の健全な発育及びスポーツ精神の高揚を図り、もってスポーツの振興、健康の増進、文化の高揚及び福祉の増進に寄与することを目的とする。

2 所在地（平成25年3月31日現在）

〒650-0011 神戸市中央区下山手通4丁目16番3号
Tel (078)332-2344 Fax (078)332-2375

3 設立年月日

昭和63年3月31日

4 基本財産（平成25年3月31日現在）

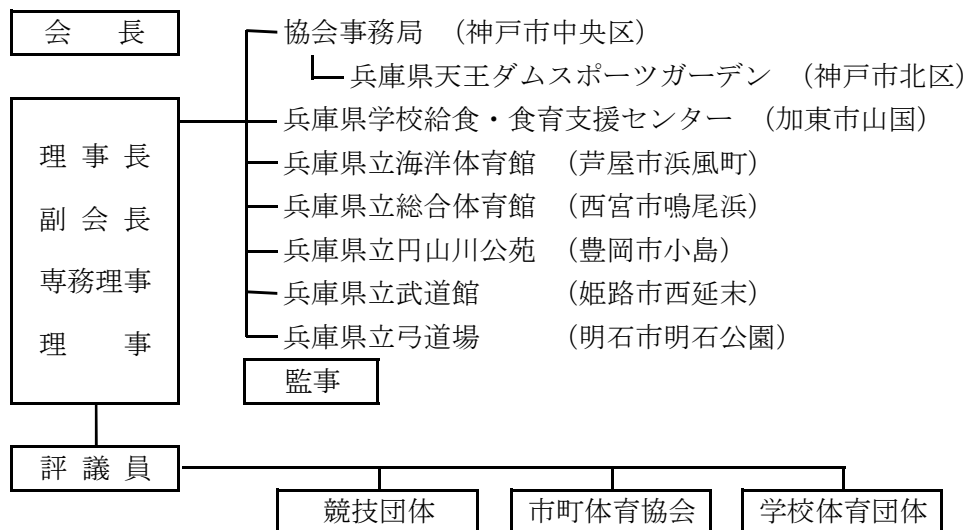
564,408,688円

（内 訳）

兵庫県出えん金	366,080,000円
寄付	197,489,000円
	（内土地 118,229,000円）
償却原価法に基づく評価額	429,688円
兵庫県体育協会予算から繰入	410,000円

5 組織機構（平成25年3月31日現在）

(1) 組織



(2) 役員数

会長	理 事 (23)				監事	評議員
	理事長	副会長	専務理事	理事		
1	1	7	2	13	3	80

平成25年3月31日現在

役職名	氏名	就任年月	所属団体等
理事長	吉本知之	24.4	兵庫県副知事
副会長	大西孝	24.4	兵庫県教育長
〃	平松純子	24.4	国際スケート連盟 理事
〃	和田清美	24.4	株式会社アシックス 取締役会長
〃	篠崎治	24.4	兵庫県軟式野球連盟 会長
〃	植月正章	24.4	一般財団法人兵庫県陸上競技協会 会長
〃	川島龍一	24.4	社団法人兵庫県医師会 会長
〃	稲垣嗣夫	24.4	神戸新聞グループ経営会議 名誉顧問
専務理事	福井修	24.4	公益財団法人兵庫県体育協会
〃	飯田賢良	24.4	公益財団法人兵庫県体育協会
理事	永井邦治	24.4	兵庫県教育委員会事務局体育保健課長
〃	芦田光臣	24.4	兵庫県教育委員会事務局スポーツ振興課長
〃	川瀬武晴	24.4	兵庫県セーリング連盟 会長
〃	井上弼子	24.4	兵庫県なぎなた連盟副 会長
〃	河野修一郎	24.4	一般財団法人兵庫県剣道連盟 会長
〃	岩島直巳	24.4	兵庫県スケート連盟 理事長
〃	荒木紀一	24.4	兵庫県水泳連盟 名誉会長
〃	河辺健一	24.4	公益財団法人神戸市スポーツ教育協会
〃	山下隆生	24.4	姫路市体育協会 副会長
〃	小高正宏	24.4	兵庫県ウエイトリフティング協会 理事長
〃	平川和文	24.4	神戸大学大学院人間発達環境学研究科 教授
〃	城純子	24.4	兵庫県小学校長会
〃	濱田浩嗣	24.4	兵庫県高等学校体育連盟 会長
監事	下野昌宏	24.4	公益財団法人兵庫県体育協会 監事
〃	大原康昇	24.4	兵庫県ハンドボール協会 常任理事
〃	渡邊康夫	24.4	公認会計士

(3) 加盟団体数

平成25年3月31日現在

区 分	団 体 数	内 訳		
		競 技 団 体	市町体育協会	学校体育団体
団 体 数	100	57	41	2

(4) 加盟団体

競 技 団 体 名		加盟年月日	競 技 団 体 名		加盟年月日
1	(一財)兵庫陸上競技協会	S 5.6.18	32	兵庫県クレイ射撃協会	S37.4.1
2	(一社)兵庫県サッカー協会	S 5.6.18	33	兵庫県ライフル射撃協会	S30.4.1
3	兵庫県卓球協会	S 5.6.18	34	兵庫県フォークタンス連盟	S32.4.1
4	兵庫県軟式野球連盟	S 5.6.18	35	兵庫県なぎなた連盟	S43.4.1
5	(一財)兵庫県馬術連盟	S 5.6.18	36	兵庫県銃剣道連盟	S43.6.23
6	兵庫県柔道連盟	S 5.6.18	37	兵庫県空手道連盟	S43.6.23
7	兵庫県水泳連盟	S 5.6.18	38	兵庫県アーチェリー協会	S41.4.1
8	兵庫県セーリング連盟	S24.1.27	39	兵庫県カヌー協会	S46.4.1
9	兵庫県バレーボール協会	S24.1.27	40	兵庫県アイスホッケー連盟	S60.5.7
10	兵庫県ラグビーフットボール協会	S 5.6.18	41	(社)兵庫県ホウリング連盟	S60.5.7
11	兵庫県ソフトテニス連盟	S 5.6.18	42	兵庫県少林寺拳法連盟	S63.5.27
12	兵庫県相撲連盟	S 5.6.18	43	兵庫県武術太極拳連盟	H 5.4.1
13	兵庫県バドミントン協会	S26.4.1	44	日本拳法兵庫県連盟	H 6.4.1
14	兵庫県山岳連盟	S24.1.27	45	兵庫県ペタンク協会	H 6.4.1
15	兵庫県テニス連盟	S 5.6.18	46	兵庫県ゴルフ連盟	H 8.6.26
16	兵庫県ホッケー協会	S45.4.1	47	兵庫県トライアスロン協会	H 8.6.26
17	兵庫県アマチュアホッケー連盟	S24.1.27	48	兵庫県ゲートボール連合	H10.4.1
18	兵庫県体操連盟	S24.1.27	49	兵庫県綱引連盟	H12.4.1
19	兵庫県バスケットボール協会	S24.1.27	50	兵庫県パワーリフティング協会	H13.4.1
20	兵庫県レスリング協会	S24.1.27	51	兵庫県タンススポーツ連盟	H14.6.20
21	兵庫県ウエイトリフティング協会	S30.4.1	52	兵庫県アームレスリング連盟	H16.6.17
22	兵庫県ハンドボール協会	S24.1.27	53	合気道兵庫県連盟	H18.3.22
23	兵庫県自転車競技連盟	S27.4.1	54	兵庫県グラント・ゴルフ協会	H18.3.22
24	兵庫県フェンシング協会	S25.4.1	55	兵庫県トランス・ロビックス協会	H19.6.28
25	兵庫県ソフトボール協会	S27.4.1	56	兵庫県スポーツバトン協会	H20.3.18
26	兵庫県弓道連盟	S27.4.1	57	兵庫県スポーツチャンバラ協会	H21.3.27
27	(一財)兵庫県剣道連盟	S 5.6.18			
28	兵庫県野球連盟	S28.4.1	競 技 団 体 計		57
29	兵庫県ボート協会	S 5.6.18	市 町 体 育 協 会		41
30	兵庫県スキー連盟	S9.12.24	学 校 体 育 団 体		2
31	兵庫県スケート連盟	S24.1.27	合 計		100

(5) 職員数

平成25年3月31日現在

区 分		職 員 数				計
		派遣職員	協会職員	臨時職員等	嘱託員	
事 務 局		11	2		3	16
施 設	兵庫県学校給食・食育支援センター	1	5	5	4	15
	兵庫県天王ダムスポーツガーデン				2	2
	兵庫県立海洋体育館		2	4	1	7
	兵庫県立総合体育館		2	11	1	14
	兵庫県立円山川公苑		3	5	1	9
	兵庫県立武道館		2	7	3	12
	兵庫県立弓道場				1	1
合 計		12	16	32	16	76

6 沿革

昭和5年6月18日：兵庫県体育協会を創立

昭和23年：兵庫県体育会を再建

昭和24年1月27日：兵庫県体育協会と改称

昭和63年3月31日：兵庫県教育委員会の許可を得て財団法人兵庫県体育協会を設立

事務所を神戸市中央区中山手通6丁目1番1号(兵庫県生田庁舎)に置く

平成4年8月1日：事務所を神戸市兵庫区荒田町2丁目1番17号(兵庫県荒田分室)に移転

平成10年5月19日：事務所を神戸市中央区中山手通6丁目1番1号(兵庫県生田庁舎)に移転

10月1日：財団法人兵庫県健康教育公社と統合

平成15年4月28日：事務所を神戸市中央区下山手通4丁目16番3号(兵庫県民会館)に移転

平成24年4月1日：兵庫県知事の認定を得て公益財団法人兵庫県体育協会へ移行

7 理事会・評議員会等の開催

会議名	開催場所	開催年月日	主 な 内 容
理 事 会	兵庫県民 会館	平成24年 4月1日	1 理事会運営規程の制定について 2 会長の推薦について 3 専務理事の選定について 4 業務執行理事の業務分担について 5 評議員選定委員会運営規程の制定について 6 評議員候補者及び役員選任規程の制定について 7 負担金等規程の制定について 8 諸規程の一部改正について 9 顧問及び参与の推挙について 10 事務局長の承認について
	兵庫県民 会館	平成24年 6月4日	1 平成23年度事業報告及び収支決算について 2 平成24・25年度兵庫県スポーツ少年団本部長及び副本部長の承認について 3 平成24・25年度スポーツ医・科学委員会委員の承認について 4 平成24年度第2回評議員会について
	兵庫県民 会館	平成24年 9月5日	1 顧問の推挙について
	兵庫県民 会館	平成25年 1月10日	1 平成24年度公益財団法人兵庫県体育協会表彰について
	兵庫県民 会館	平成25年 3月1日	1 平成25年度事業計画及び収支予算について 2 公益財団法人神戸市スポーツ教育協会との契約について 3 平成24年度第3回評議員会の開催について
	みなし決議	平成25年 3月29日	1 事務局長の承認の件
	評議員会	兵庫県民 会館	平成24年 4月1日
兵庫県民 会館		平成24年 6月26日	1 平成23年度事業報告及び収支決算について 2 役員の選任について 3 評議員候補者の推薦について
兵庫県民 会館		平成25年 3月28日	1 平成25年度事業計画及び収支予算について 2 役員の選任について
監事監査	兵庫県民 会館	平成24年 5月25日	平成23年度事業報告、収支及び決算に係る監査
評議員選定 委員会	兵庫県民 会館	平成24年 7月30日	評議員の選任

II 主な事業の実施状況

1 県民スポーツ普及・振興事業

県民総スポーツを目指し、県民の体育・スポーツに対する理解と関心を深め、その実践への意欲を高める機会を提供するため、加盟団体と連携したスポーツ大会の開催など各種事業を実施した。

(1) 市町スポーツ振興補助事業

事業名	市町体育協会スポーツ・レクリエーション教室
実施日	平成24年4月1日～平成25年3月30日
場所	市町体育館・グラウンド等
参加者数	4,382人(24教室:17市6町)

(2) 兵庫県民体育大会(一部県受託事業)

区分	総合開会式	各競技別大会
実施日	平成24年5月13日	平成24年4月7日～平成25年2月17日
場所	県立明石公園陸上競技場	県下18市町、県外4市町
参加者数	3,504人	56競技、34,490人

(3) 日韓交流事業(日体協受託事業)

事業名	実施日	備考
日韓(淡路島・南海島)親善サッカー交流事業	8/3～5	主管:洲本市・淡路市・南あわじ市各体育協会(20名派遣)

(4) スポーツクラブ21ひょうご支援事業

事業名	実施日	場所	主な実施内容
クラブアドバイザー派遣事業	6/10～11/20	各クラブ	派遣44クラブ
全県スポーツサミット	12/22	兵庫県民会館	クラブ関係者の研修・交流
全県スポーツ大会	6/30～3/18	加古川市立総合体育館他	ミニバスケットボール大会他5大会
アシスタントマネージャー養成講習会	11/3～12/9	兵庫県民会館	クラブ関係者の研修
スポーツ情報の提供	通年	—	—

(5) 兵庫県体育協会表彰

実施日	平成25年2月12日
場所	兵庫県公館
受賞者数	体育功労賞等 190人

[内 訳]

区分	受賞者
体育功労賞 36人	森本 守雄(神河町体育協会)他 35人
優秀指導者賞 27人	金治 善昭(ソフトテニス競技)他 26人
優秀選手賞 127人	国際大会出場者 山本 千尋(武術太極拳)他 19人
	第67回国民体育大会入賞者
	金メダル 中井 英人(サッカー)他 53人
	銀メダル 萩原久美子(柔道)他 33人
	銅メダル 久原 翼(バレーボール)他 18人

(6) 広報事業

事業名	実施日	備考
会報発行	3/31	第44号 2,200部発行

2 スポーツ指導者養成事業

スポーツ指導者の資質の向上と活動の促進を図るため、スポーツ指導者研修会及び日本体育協会公認スポーツ指導者養成講習会等を実施した。

(1) スポーツ指導者研修会

対象	日本体育協会公認スポーツ指導者等
実施日	平成24年7月21日、平成25年1月19日
場所	兵庫県民会館 けんみんホール
講師	辻田 純三（兵庫医科大学）他
内容	「トレーニングの科学」他
参加者数	439人

(2) 公認スポーツ指導者養成講習会

公認指導員養成講習会（日体協受託事業）

対象	競技団体競技指導者				
実施日	12/1～12/9	10/20～12/16	11/10～11/25	11/10～1/13	7/21～11/24
種目	バレーボール	ソフトテニス	テニス	ホッケー	バドミントン
参加者数	35人	20人	21人	14人	19人

3 国民体育大会等派遣事業

国民体育大会等に兵庫県選手団を派遣した。

(1) 国民体育大会派遣事業〔第67回大会：天皇杯11位、皇后杯8位〕（県補助事業）

大会名	実施日	場所	派遣人数		備考
第67回	近畿ブロック大会	6/28～8/26	和歌山市他	32競技 739人	(計) 68競技 1,288人
	ぎふ清流国体	9/13～10/9	岐阜市他	36競技 549人	
第68回	ブロック予選会	12/1～12/24	大阪市	1競技 54人	(計) 4競技 169人
	冬季大会	1/26～2/19	恵那市他	3競技 115人	

4 選手育成・強化対策事業

選手の育成・強化、指導者養成等に取り組み、高い競技水準の維持・一層の向上に努めるとともに、国民体育大会での継続的な入賞を目指すため、「はばたけ兵庫推進プラン」を策定し、強化合宿、指導者養成、健康調査等の事業を実施した。

(1) 国体選手強化事業（県補助事業）

区 分	県外合宿	県内合宿	合同練習
指導者数	364人	282人	2,192人
選手数	1,955人	1,056人	12,369人
実施方法	競技団体ごとに実施		
実施日	平成24年4月1日から平成25年3月31日の期間		

区 分	指導者招聘	チーム等招待	ドクター・トレーナ派遣	国体支援コーチ派遣
指導者数	59人	371人	57人	64人
実施方法	競技団体ごとに実施			
実施日	平成24年4月1日から平成25年3月31日の期間			

(2) 運動部・チーム指定事業（県補助事業）

区 分	強化運動部	強化チーム
指導者数	23団体	5団体
実施方法	各運動部・チームごとに実施	
実施日	平成24年4月1日から平成25年3月31日の期間	

(3) ジュニアスポーツ育成事業（県補助事業）

ア ジュニア教室

区 分	スーパージュニア育成塾	ジュニアスポーツ教室	ゴールデンエイジ・プロジェクト (子どもスポーツ体験教室)	ゴールデンエイジ・プロジェクト (オリンピック選手によるスポーツ教室)
実施団体数	30団体	28団体	18団体	2団体
指導者数	495人	975人	452人	9人
選手数	2,769人	6,399人	2,562人	78人
実施方法	競技団体ごとに実施			
実施日	平成24年4月1日から平成25年3月31日の期間			

区 分	ゴールデンエイジ・プロジェクト（ジュニアスポーツアカデミー）
実施団体	兵庫体育・スポーツ科学学会、兵庫県教育委員会、兵庫県体育協会の共催
受講生数	74人
実施内容	選抜された小学4～6年生に身体能力開発・育成プログラム等を実施
実施日	平成24年4月1日から平成25年3月31日の期間

区 分	地域における重点育成競技
実施団体数	7団体
指導者数	310人
選手数	2,092人
実施方法	競技団体ごとに実施
実施日	平成24年4月1日から平成25年3月31日の期間

イ 中体連強化事業

区 分	指導力向上事業	指導者研修事業
参加者数	1,890人	445人
実施場所	姫路市立東光中学校他	神戸市立東落合中学校他
実施内容	各地区・競技種目ごとに技術指導を中心とした講習会等	
実施日	平成24年4月1日から平成25年3月31日の期間	

ウ 高体連運動部選手強化・育成事業

区 分	指導者研修会	選手派遣助成	選手強化助成
対象者	講師・指導者	1人	—
	選手・受講者	60人	1,074人
実施方法	競技種目ごとに実施		
実施日	平成24年4月1日から平成25年3月31日の期間		

(4) 指導者養成事業（県補助事業）

中央講習会派遣 [日本体育協会公認コーチ・上級コーチ養成講習会]

派遣競技	派遣者数	派遣場所(共通科目)	派遣場所(専門科目)
陸上競技	3人	チサンホテル大阪	味の素ナショナルトレーニングセンター
ソフトボール	1人	KFC Room	東京理科大学
バドミントン	1人	チサンホテル大阪	三菱自動車東京体育館及び筑波大学
バレーボール	1人	KFC Room	明治学院大学
自転車	3人	チサンホテル大阪	日本サイクルスポーツセンター
ボート	1人	KFC Room	戸田公園管理棟
体 操	6人	国際リハビリ記念青少年総合センター	味の素ナショナルトレーニングセンター
派遣者計	16人	—	

(5) アンチドーピング研修会（県補助事業・日体協受託事業）

実施日	平成24年6月23日
場 所	兵庫県民会館（神戸市中央区）
内 容	講演「国民体育大会に向けたドーピングコントロールの留意点」 須田 千世（（社）兵庫県薬剤師会 常務理事）
参加者数	国体競技監督等 100人

(6) 国体選手の医・科学サポート事業 [国体選手の健康調査]（県補助事業）

実施日	平成24年6月～平成25年2月
場 所	河村循環器病クリニック他
内 容	一次検診：問診 二次検診：運動負荷試験・心電図検査他
調査人数	一次検診：947人、二次検診：1人

(7) 競技力向上研修会（県補助事業）

実施日	平成24年12月8日
場 所	兵庫県看護協会会館
内 容	I 講演会 「チームワーク・人を育てる」 宇津木 妙子（NPO法人ソフトボール・ドリーム理事長） II 第67回国民体育大会優勝監督顕彰
参加者数	210人

5 スポーツ少年団事業

次代を担う健全なこころとからだをもった青少年の健全育成に資するため、スポーツ少年団の育成及び活性化を図るとともに、各種大会・講習会の開催及び派遣等を実施した。

(1) 各種大会開催事業

事業名	実施日	場所	主な実施内容
兵庫県スポーツ少年大会	8/25～27	県立南但馬 自然学校	指導者20人、リーダー17人 団員32人
県総合競技大会	12/2	県立武道館他	柔道他6競技 2,114人
県競技別交歓大会	5/20～2/3	県立武道館他	柔道他7種目 4,495人

(2) 指導者等養成育成事業（一部日体協受託事業）

事業名	実施日	場所	主な実施内容
スポーツリーダー養成講習会 兼 認定員養成講習会	11/26・27 1/19・20・26・27	県立武道館他	指導者 158人
ジュニアリーダー養成講習会	12/15・16	高砂市青年の家	指導者・団員等 38人
リーダー会育成事業	5月～3月	兵庫県民会館他	指導者、リーダー等

(3) 国際交流事業（日体協受託事業）

事業名	実施日	場所	受入・派遣人数
日独スポーツ少年団 同時交流事業	受入	7/31～8/4	姫路市
	派遣	7/25～8/10	ドイツ連邦共和国
			団員6人、指導者1人 団員2人

(4) 表彰事業

表彰式	(実施日) 平成24年12月2日 (場所) 県立武道館他
受賞者数	日本スポーツ少年団顕彰：宍粟市スポーツ少年団、宝塚スポーツ少年団 登録指導者3人 兵庫県スポーツ少年団功労者表彰：市町スポーツ少年団指導者 33人

(5) 各種大会派遣事業（一部日体協補助事業）

事業名	実施日	場所	派遣者数
全国スポーツ少年大会	8/4～7	千葉県	指導者1人、団員8人
近畿スポーツ少年大会	8/25～27	兵庫県	指導者20人、リーダー17人、団員32人
全国競技別交流大会	6月～3月	佐賀県他	指導者・審判9人、団員2人
近畿競技別交流大会	6月～2月	滋賀県他	指導者・審判50人、団員200人

(6) 補助事業

事業名	実施日	場所	派遣者数
市町スポーツ少年団 活動事業	5月～3月	尼崎市他	尼崎市スポーツ少年団 育成母集団研修会他 9事業

6 学校給食・食育支援事業

学校給食を行う学校及び学校給食共同調理場等に対し、安全・安心、かつ低廉な学校給食用物資を供給するとともに、学校給食を通して、地産地消を含めた食育支援のための各種講習会、体験学習会等を実施した。

(1) 物資の供給

区分	基本物資		一般物資	合 計
	パ ン	米 飯		
数 量	22,445,762個 (98.5%)	3,083,824kg (99.1%)	1,891,306kg (88.8%)	-
金 額	197,932,118円 (94.9%)	1,771,746,719円 (104.5%)	1,489,473,265円 (93.2%)	3,459,152,102円 (98.8%)

()は前年比

(2) 食品検査等

内 容	件数	内 容	件数
細菌検査 (パン・炊飯工場、一般物資)	3,277件	カドミウム分析 (玄米)	114件
品位検査 (精米)	339件	放射性物質検査 (一般物資)	15件
異物検査 (パン、米飯、一般物資)	256件	アレルギー検査 (一般物資)	3件
残留農薬検査 (玄米、小麦粉、一般物資)	120件	鮮度判定・ヒスタミン検査・過酸化度検査	16件
DNA鑑定 (玄米)	117件	学校給食用物資管理状況調査等	24工場

(3) 食育支援・地産地消

ア 研修会・講習会

事 業 名	実施日	参加者数	対 象
地域の特色を生かした食育推進事業			
食育講演会	8/23, 28, 29	360人	学校管理職・栄養教諭・ 市町教育関係者等
食育実践研究大会(地区)	8月～1月(6回)	797人	
食育推進校の指定	通年	10校	香美町立香住第二中学校他9校
栄養教諭研究会	11/29	80人	栄養教諭・学校栄養職員等
食に関する指導者研修会	10月・2月	27人	経験の浅い栄養教諭
共同調理場所長研究会	8/6	28人	共同調理場所長等
合計〔6〕			

イ 体験学習の推進

事 業 名	実施日	参加者数	対 象
魚講習会	5月～2月(36回)	2,002人	児童・生徒、教諭
竹輪を作ろう！講習会、 手打ちうどん作り講習会	5月～2月(28回)	1,735人	児童・生徒、教諭
ごはん塾	5月～2月(10回)	1,411人	児童・生徒、教諭、保護者
県産品を利用した親子料理教室	7/27	24人	児童とその保護者
田植え・稲刈り体験、漁業体験	5月～10月(5回)	168人	児童とその保護者
体育協会管理施設連携・食育講座	8月～3月(4回)	113人	児童・生徒、施設利用者
合計〔8〕		5,453人	

ウ 普及・啓発事業

事業名	実施日	件数	対象
学校給食研究事業補助	通年	8団体	児童・生徒、教諭
食育指導教材の貸出	通年	411件	児童・生徒、教諭、保護者
給食だよりの発刊	年3回	4,900部	児童とその保護者
食育ハンドブックの作成	—	7,500部	児童とその保護者
学校給食用物資研究会等	7月～12月	1,554人	児童・生徒、施設利用者
合計〔5〕			

エ 地産地消の推進

- ・ 県産品の確保と県産品を利用した加工品（県産大豆使用冷凍納豆）の開発を行った。
- ・ 県立農業高校等と連携し、県産品を活用した学校給食メニューの開発や、生産・収穫した農畜産物及び加工品を学校給食に活用した。

7 公の施設の管理運営事業

兵庫県が設置した体育・スポーツ施設の指定管理者として、その設置目的を達成するため、県民の生涯スポーツ、生涯学習、健康志向の高まり等を踏まえた各種事業を実施した。

[施設]

- 兵庫県立海洋体育館（所在地：芦屋市浜風町）
- 兵庫県立総合体育館（所在地：西宮市鳴尾浜）
- 兵庫県立円山川公苑（所在地：豊岡市小島）
- 兵庫県立武道館（所在地：姫路市西延末）
- 兵庫県立弓道場（所在地：明石市明石公園）

(1) 兵庫県立海洋体育館管理運営事業

海洋スポーツの振興を通じ、青少年の健全育成、県民の健康づくりの推進に寄与するため、各種スポーツ教室等を実施した。

ア 指導者養成研修

研修会名	実施日	受講者数(人)	対象
カヌー指導者研修会	5/12	7	学校・社会教育関係者等

イ スポーツ教室・講習会

研修会名	実施日	受講者数(人)	対象
初心者ヨットスクール、理論	5月～8月(8期)	80	高校生以上
マンツーマンヨットスクール	6/23、8/25	7	ヨット講習会修了者
海洋クラブスクール	6月～9月(5期)	31	ヨット講習会修了者
半日体験セーリング等(3コース)	6月～9月	16	小学生以上
ショートセーリング講習	4月～12月	53	高校生以上
体験カヌースクール	6月～9月	15	高校生以上
初心者カヌースクール	6/9、7/8	38	中学生以上
子ども・シニアカヌースクール(2コース)	6月～9月	11	小学中学生・60歳以上
親子カヌー教室	7/22、8/19	51	小学3年生以上とその家族
合計〔12〕		302	

ウ その他

研修会名	実施日	受講者数(人)	対象
海洋体育館フェスティバル 「海体祭」(カヌー無料開放)	5/26(カヌー)	240	地域住民、海洋体育館利用者
	8/4(ヨット)	24	
カヌー・環境学習 親子体験教室	5/27	27	小学3年生～中学生とその親
スペシャルヨットクリニック	8/18	12	海洋体育館利用者
国体出場選手による「少年少女カヌー体験教室」	6/23	94	芦屋市内の小学校3年生～6年生
はなまるカヌースクール	6/13	9	小学3年生～中学生
サマースクール「チャレンジ・ザ・スポーツ」	8/1	39	小学3年生～6年生
教員10年経験者カヌー・ヨット研修会(2コース)	8/8(カヌー)	14	教員10年経験者
	8/9(ヨット)	10	
海洋体育館ヨットレースのためのミニミニ講習会	10/13	19	海洋体育館利用者
フェスティバル「海体祭」(ヨットレース)	10/14	79	海洋体育館利用者
食育支援プロジェクト 「うごき作り+うどん作り」	11/11	36	教室受講した者、活動している小中学生
	12/16	16	
ウィンタークルージング	3/3	2	親子及び一般
合計 [14]		621	

エ 利用人数及び利用料金収入状況

区分	利用人数(人)	前年対比(%)	利用料金(円)	前年対比(%)
研修室・会議室	8,586	97.8	264,700	88.2
貸艇	14,651	89.3	4,251,500	100.6
置艇	35,032	99.3	15,264,100	102.3
講座	735	96.5	1,863,450	107.0
附属設備	—	—	3,549,000	98.3
合計	59,004	96.3	25,192,750	101.6

(2) 兵庫県立総合体育館管理運営事業

スポーツの振興を通じ、県民の健康で文化的な生活の向上に寄与するため、各種指導者養成講座、健康運動講座などを実施した。

ア 指導者養成研修

講習会名	実施日	受講者数(人)	対象
こどもがよろこぶ運動遊び講座	5/20	95	保・幼・小・中学校・教員等
	7/29	105	
運動会のためのプログラムづくり講座	5/27	71	保・幼・小・中学校・教員等
ダンスに役立つ動き講座	6/30	50	幼・小・中・高校教員等
スポーツ事故防止のためのテーピング講座	7/15	14	教員・体育・スポーツ指導者等
スポーツマッサージ指導者講座	9/9	19	教員・体育・スポーツ指導者等
ジュニアスポーツ指導者講座	10/13	9	教員・体育・スポーツ指導者等
メンタルトレーニング指導者講座	10/21	12	教員・体育・スポーツ指導者等
シニアのためのスポーツ指導者講座	11/17	9	福祉施設・スポーツ指導者等
こどものための食育プログラム講座	5/20	47	保・幼・小・中学校・教員等
	7/29	28	
アスリートのための食育プログラム講座	12/2	5	教員・体育・スポーツ指導者等
救命処置のための講座	3/2	8	教員・体育・スポーツ指導者等
合計 [13]		472	

イ 健康運動講座・文化講座

講習会名	実施日	受講者数(人)	対 象	
幼児リズム運動	2期・各12日	40	3歳児	
幼児体操	4期・各12日	115	4歳・5歳児	
小学生バドミントン	2期・各12日	15	小学生(4～6年)	
のびっこ体操	4期・各12日	63	小学生(1～2年)	
小学生体操		78	小学生(3～6年)	
気功	2期・各12日	53	一般	
健康ヨガA・B		115		
フレッシュバドミントン		31		
フレッシュ卓球		39		
ボクシングエクサ		37		
ヘルシーアップ		29	一般女性	
室内ゴルフ	3期・各8日	32	一般	
バドミントン	4期・各12日	46		
卓球		136		
シニア体操&軽スポーツ	4期・各12日	87	高齢者	
女性のためのピラティス		108	一般女性	
骨盤ダイエット	3期・各12日	52	一般	
フラダンス火曜コース		57		
リラクゼーションヨガ		26		
フラダンス金曜コース		17	高校生～一般	
ファンク・ストリートダンス		15		
親子体操火曜コース		36		2歳児～入園前の子と保護者
リカバリーママヨガ		52		1歳児未満の子と母
親子体操金曜コース		31		1歳児半～3歳児の子と保護者
ジュニアファンク	83	小・中学生		
小学生体操夏期講座	1期・6日	30	小学生	
健康和太鼓入門編	2期・各12日	21	小学生～一般	
スポーツ吹矢	1期・10日	8	一般	
楽しい将棋	2期・各12日	12		
清水流絵手紙	3期・各12日	33		
中高年おとこの料理塾	2期・各5回	14	中高年男性	
合計〔28〕		1,511		

ウ 健康・体力づくり相談

区 分	実施日	相談者数(人)	相談料	対 象	
健康・体力相談	スポーツ医事・健康相談	第三水曜日	6	無料	希望者
	体力テスト・スポーツ適性相談	随 時	40		
	健康相談		109		
トレーニング相談	初心者トレーニング指導	随 時	142	有料	
	最大筋力測定診断		377		
コンビニエクササイズ	年 間	539	有料		
合計〔6〕		1,213			

エ 体育施設無料開放

事業名	実施日	利用人数(人)	備考
体育の日「スポーツの集い」	10/8	2,363	バドミントン、卓球等

オ その他

事業名	実施日	参加人数(人)	対象
サマースクールチャレンジ・ザ・スポーツ	8/1～2	39	小学3年～6年生
キッズチャレンジ教室	10/23	11	幼児・小学生 教室の受講生
	3/8	18	
キッズ・ジュニアスポーツ塾	10/1	21	小学1年～6年初心者
	10/22	13	小学4年～中学1年生中級者
	1/21	26	初心者・中級者

カ 利用人数及び利用料金収入状況

区分	利用人数(人)	前年対比(%)	利用料金(円)	前年対比(%)
共同利用	8,555	112.9	3,564,360	100.8
宿泊利用	17,303	104.0	14,844,250	103.8
専用利用	503,164	108.3	18,738,690	99.1
講座等	13,595	119.8	9,706,600	129.2
その他	3,092	102.5	5,074,195	110.8
附属設備	—	—	30,545,150	108.0
合計	545,709	108.5	82,473,245	107.0

(3) 兵庫県立円山川公苑管理運営事業

兵庫県北部の文化・スポーツ活動の拠点として、県民の文化の高揚、健康の増進に寄与するため、美術展覧会や各種スポーツ教室を実施した。

ア 美術展覧会

展覧会名	実施日	観覧者数(人)
芸術inあさご -地域の美術力 CREATER'S WORKS-	4/29～7/1	4,451
瀬畑亮セロテープアート展	7/22～10/21	10,239
生誕100年記念—森田子龍展—	10/27～12/9	3,428
ポーランドのブック・アートとアニメーション展	12/16～1/27	630
合計[4]		18,748

イ 文化事業

事業名	実施日	受講者数(人)	対象
デッサン教室(他2教室)	5月～11月	35	高校生以上
アートワークショップ(7教室)	5月～12月	111	小学生～大人
「SCHOOL ART高校芸術 in 但馬」	2/13～3/3	714	全但高校生、美術・書道教員
2012美術教室受講者展	3/17～3/31	339	美術教室受講者
ギャラリートーク	随時	424	学校・地域団体等
合計 [13]		1,623	

ウ スポーツ事業

事業名	実施日	受講者数(人)	対象
カヌー入門 (他7事業)	4月～11月	73	小学1年以上
カヌー団体体験プログラム	4月～11月	1,476	小学生以上
円山川公苑自然学校カヌー・カッター体験プログラム	4月～11月	11,446	小学校自然学校団体
スイミングくらげ教室 (他3事業)	7月～8月	55	就学前2年以内の幼児～小学生
ペンギンスケート(他2事業)	11月～3月	110	就学前1年以内の幼児～大人
アイススケート団体無料レッスン (他1事業)	11月～3月	895	希望団体
アイススケートオープニングイベント (他6事業)	11月～3月	575	高校生以上及び一般
スポーツキッズ(4コース)	4月～3月	88	就学前1年以内の幼児～小学1年生
インラインスケートショートコース (他3事業)	4月～11月	488	幼児～大人
円山川公苑カップ但馬少年サッカー大会	11/4	205	但馬内登録チーム
合計 [36]		15,411	

エ その他

事業名	実施日	会員数(人)	対象
地域スポーツクラブの育成 ・Jr. アイスホッケークラブ ・日本海カヌークラブ	通年	95	スケート、カヌースクール 卒業者等

オ 利用人数及び利用料金収入状況

区分	利用人数(人)	前年対比(%)	利用料金(円)	前年対比(%)
共同利用	47,490	105.7	8,027,390	105.8
専用利用	26,008	94.3	830,300	102.4
企画展覧会	18,748	190.3	2,010,160	168.5
講座・その他	7,060	99.2	4,328,567	97.3
合計	99,306	111.0	15,196,417	108.2

(4) 兵庫県立武道館管理運営事業

武道の振興を通じ、青少年をはじめ広く県民の心身の健全な発達に寄与するため、各種武道教室等を実施した。

ア 武道教室

教室名	実施日	受講者数(人)	対象
柔道入門親子教室	4月～6月 (1期各8回)	3	5歳以上の初心者と親子
柔道教室	4月～3月 (4期各8回)	21	高校生以上
少年柔道教室	4月～3月 (4期各8回)	36	小学3年生～中学生
女性柔道教室	4月～3月 (4期各8回)	11	女性 (初心者・経験者)
障がい者柔道教室	4月～9月 (2期各6回)	12	視覚・聴覚に障害のある方
剣道入門親子教室	4月～3月 (4期各8回)	55	5歳以上の初心者と親子
剣道教室	4月～3月 (4期各8回)	62	高校生以上
少年剣道教室	4月～3月 (4期各8回)	56	小学3年生～中学生
女性剣道教室	4月～3月 (4期各8回)	72	女性 (初心者・経験者)
なぎなた教室	4月～3月 (4期各8回)	14	5歳以上
合気道教室 (火)	4月～3月 (4期各8回)	44	小学1年生以上
合気道教室 (土)	4月～3月 (4期各8回)	68	

教室名	実施日	受講者数(人)	対象
武術太極拳教室(火)	4月～3月(4期各8回)	56	5歳以上
武術太極拳教室(土)	4月～3月(4期各8回)	43	
空手道教室	4月～3月(4期各8回)	35	
少林寺拳法教室(水)	4月～3月(4期各8回)	14	5歳以上
少林寺拳法教室(金)	4月～3月(4期各8回)	92	小学1年生以上
日本拳法教室	1月～3月(1期各8回)	5	小学3年生以上
テコンドー教室	4月～6月(1期各8回)	5	5歳以上
弓道入門教室	4月～3月(4期各8回)	51	小学3年生以上
弓道教室	4月～3月(4期各8回)	108	
合計〔21〕		863	

イ 県民道場

教室名	実施日	受講者数(人)	対象
柔道稽古会	4月～3月(4期各6回)	55	高校生以上
剣道稽古会	4月～3月(4期各6回)	140	
柔道少年公開指導	4月～3月(4期各6回)	105	小学3年生～中学生
剣道少年公開指導	4月～3月(4期各6回)	124	
稽古初め	1月(3日間)	171	小学3年生以上
合計〔5〕		595	

ウ 文化教室

教室名	実施日	受講者数(人)	対象
フラワーアレンジ(3コース)	4月～3月(4期各6回)	39	小学校3年生以上
青少年体験シリーズ	3/20	60	小・中学生
合計〔2〕		99	

エ 主催事業等

教室名	実施日	参加者数(人)
兵庫武道祭	11/3	1,731
第36回日本古武道演武大会	2/10	3,000
武道館フェスティバル	3/20	660
合計〔3〕		5,391

オ その他

教室名	実施日	参加者数(人)
中高生武道実技研修会	8/22、23、2/17	1,198
剣道高段位取得対策講座	9/17	200
地域社会武道指導者研修会	7/31、8/1、15、16	90
地方青少年銃剣道錬成大会	10/19、20	260
女性交流剣道錬成大会	10/6	23
女性交流柔道錬成大会	9/9	26
姫路藩古武道講座	4月～3月(4期各1回)	31

教室名	実施日	参加者数(人)
護身術講座	1/26	30
パワーヨガ	4月～3月 (4期各8回)	63
シェイプアップファイティング	4月～9月 (2期各8回)	5
古武道介護講座	3/20	38
中学生奉仕作業	11/25、29	60
合計 [12]		2,024

カ 利用人数及び利用料金収入状況

区分	利用人数(人)	前年対比(%)	利用料金(円)	前年対比(%)	
共同利用	創志学園道場	238	54.1	122,100	97.0
	トレーニング室	35,589	122.0	10,617,390	117.0
専用利用	428,709	93.0	7,964,620	93.0	
講座等	29,613	137.3	4,034,280	102.0	
その他	16,959	87.8	—	—	
附属設備	—	—	3,629,250	81.8	
合計	511,108	96.1	26,367,640	102.0	

(5) 兵庫県立弓道場管理運営事業

弓道の振興を通じ、青少年をはじめ広く県民の心身の健全な発達に寄与するため、弓道教室を実施した。

ア 武道教室

教室名	実施日	受講者数(人)	対象
初心者弓道教室	10月(5回)	25	一般

イ 利用人数及び利用料金収入状況

区分	利用人数(人)	前年対比(%)	利用料金(円)	前年対比(%)
共同利用	1,985	—	394,320	—
専用利用	16,820	—	1,278,400	—
その他	25	—	160,000	—
合計	18,830	—	1,832,720	—

8 健康増進施設の管理運営事業

天王ダムスポーツガーデン管理運営事業

広く県民の健康増進と仲間づくりの場を提供することを目的として、兵庫県天王ダムスポーツガーデン（所在地：神戸市北区鈴蘭台東町）の管理運営事業を実施した。

(1) テニス大会

研修会名	実施日	参加者数(人)	対象
第27回兵庫県知事杯天王ダムテニス大会	7/22・23	134	一般

(2) スポーツ教室

研修会名	実施日	受講者数(人)	対象
火曜テニス教室	4期・各12回	31	一般（初心・中級・体験）
水曜テニス教室	4期・各12回	19	一般（初心・初中級）
木曜テニス教室	4期・各12回	12	一般（初中級）
金曜テニス教室	4期・各12回	25	一般（初級・中級）
土曜テニス教室	4期・各12回	40	一般（初級・中級）
日曜テニス教室	4期・各12回	15	一般（初中級）
合計〔6〕		142	

(3) 利用人数及び利用料金収入状況

区分	利用人数(人)	前年対比(%)	利用料金(円)	前年対比(%)
テニス会員会費	4,683	108.5	3,163,700	91.7
テニス大会・教室	3,359	99.1	2,142,800	95.4
テニスコート使用	46,902	107.6	9,749,800	104.9
グラウンド使用	15,068	101.1	2,957,750	98.4
附属設備	—	—	583,000	106.9
合計	70,012	105.7	18,597,050	100.3

Ⅲ 決算書

貸借対照表

平成25年3月31日 現在

(単位：円)

科 目	当 年 度
I 資産の部	
1. 流動資産	
現金	2,553,880
普通預金	391,374,016
有価証券	191,204,401
売掛金	267,991,903
未収金	22,943,482
前払金	426,980
商品	142,115,495
流動資産合計	1,018,610,157
2. 固定資産	
(1) 基本財産	
土地	118,229,000
投資有価証券	446,179,688
基本財産合計	564,408,688
(2) 特定資産	
退職給付引当資産	180,011,148
減価償却引当資産	331,336,190
記念事業積立資産	2,700,000
特定資産合計	514,047,338
(3) その他固定資産	
土地	45,424,054
建物	73,955,056
構築物	7,733,926
建物附属設備	21,903,552
車両運搬具	281,922
什器備品	7,276,289
ソフトウェア	4,610,002
電話加入権	625,200
長期前払費用	2,081,777
車両預託金	22,880
その他固定資産合計	163,914,658
固定資産合計	1,242,370,684
資産合計	2,260,980,841
II 負債の部	
1. 流動負債	
未払金	107,469,597
預り金	2,107,121
前受金	4,552,810
買掛金	71,283,489
未払費用	66,996,174
賞与引当金	14,520,094
未払消費税	2,316,133
未払法人税	3,989,751
流動負債合計	273,235,169
2. 固定負債	
退職給付引当金	244,596,085
記念事業引当金	3,000,000
固定負債合計	247,596,085
負債合計	520,831,254
III 正味財産の部	
1. 指定正味財産	528,443,844
寄付金	528,443,844
(うち基本財産への充当額)	528,443,844
2. 一般正味財産	1,211,705,743
(うち基本財産への充当額)	35,964,844
(うち特定資産への充当額)	331,336,190
正味財産合計	1,740,149,587
負債及び正味財産合計	2,260,980,841

(注) 『「公益法人会計基準」の運用指針』(内閣府公益認定等委員会 平成20年4月11日、平成21年10月16日改正)により、前年度欄及び増減欄については記載していない。

正味財産増減計算書

平成24年4月1日 から 平成25年3月31日 まで

(単位：円)

科 目	当 年 度
I 一般正味財産増減の部	
1. 経常増減の部	
(1) 経常収益	
基本財産運用益	8,943,319
特定資産運用益	5,353,001
受取会費	4,900,000
事業収益	3,634,526,887
受取補助金等	677,922,257
受取負担金	12,581,616
スポーツ少年団登録料	3,772,800
雑収益	2,871,364
経常収益計	4,350,871,244
(2) 経常費用	
役員報酬	13,607,384
交際費	49,524
給料手当	273,347,185
退職給付費用	11,577,875
福利厚生費	58,336,417
臨時雇賃金	50,869,904
諸謝金	15,885,759
旅費交通費	64,292,514
什器備品費	5,463,718
消耗品費	34,217,877
修繕費	38,263,205
印刷製本費	9,017,801
光熱水料費	93,134,002
燃料費	1,511,428
会議費	556,223
通信運搬費	7,871,767
保険料	4,220,583
支払手数料	9,934,809
委託費	165,687,674
賃借料	21,342,886
支払負担金	4,520,941
減価償却費	16,800,148
支払補助金	199,165,000
租税公課	4,073,600
学校給食物資費	3,243,836,684
記念事業引当金繰入額	300,000
雑費	380
経常費用計	4,347,885,288
当期経常増減額	2,985,956
2. 経常外増減の部	
(1) 経常外収益	
経常外収益計	0
(2) 経常外費用	
経常外費用計	0
当期経常外増減額	0
税引前当期一般正味財産増減額	2,985,956
法人税、住民税及び事業税	3,989,751
当期一般正味財産増減額	△ 1,003,795
一般正味財産期首残高	1,212,709,538
一般正味財産期末残高	1,211,705,743
II 指定正味財産増減の部	
基本財産運用益	3,772,558
一般正味財産への振替	△ 3,557,714
当期指定正味財産増減額	214,844
指定正味財産期首残高	528,229,000
指定正味財産期末残高	528,443,844
III 正味財産期末残高	1,740,149,587

(注) 『「公益法人会計基準」の運用指針』(内閣府公益認定等委員会 平成20年4月11日、平成21年10月16日改正)により、前年度欄及び増減欄については記載していない。

正味財産増減計算書内訳表

平成24年4月1日 から 平成25年3月31日 まで

(単位：円)

科 目	公益目的事業会計	収益事業等会計	法人会計	内部取引消去	合計
	公 1	収 1			
I 一般正味財産増減の部					
1. 経常増減の部					
(1) 経常収益					
基本財産運用益	5,689,462	0	3,253,857	0	8,943,319
基本財産受取利息	3,253,857	0	3,253,857	0	6,507,714
基本財産受取賃借料	2,435,605	0	0	0	2,435,605
特定資産運用益	4,564,491	0	788,510	0	5,353,001
特定資産受取利息	4,564,491	0	788,510	0	5,353,001
受取会費	2,450,000	0	2,450,000	0	4,900,000
受取会費	2,450,000	0	2,450,000	0	4,900,000
事業収益	3,582,071,100	52,455,787	0	0	3,634,526,887
受取使用料	100,249,238	41,842,061	0	0	142,091,299
受取手数料	131,073	8,588,841	0	0	8,719,914
受取受講料	18,820,796	1,965,621	0	0	20,786,417
雑収入	1,080,718	59,264	0	0	1,139,982
大会参加料等収益	2,286,684	0	0	0	2,286,684
近畿・県スポーツ少年大会収益	1,342,864	0	0	0	1,342,864
県総合競技大会収益	943,820	0	0	0	943,820
学校給食物資収益	3,459,152,102	0	0	0	3,459,152,102
学校給食物資収益(売上)	3,459,152,102	0	0	0	3,459,152,102
指導者養成事業収入	350,489	0	0	0	350,489
ジュニアリーダー養成講習会収益	49,526	0	0	0	49,526
認定員養成講習会収益	300,963	0	0	0	300,963
受取補助金等	677,922,257	0	0	0	677,922,257
受取県委託料等	536,191	0	0	0	536,191
県民体育大会開催事業収益	536,191	0	0	0	536,191
受取県補助金	307,848,000	0	0	0	307,848,000
選手育成・強化対策事業収益	210,000,000	0	0	0	210,000,000
国民体育大会選手団派遣事業収益	43,344,000	0	0	0	43,344,000
運営費補助収益	54,504,000	0	0	0	54,504,000
受取日体協委託料	3,861,909	0	0	0	3,861,909
都道府県スポーツ指導者研修会収益	247,620	0	0	0	247,620
公認指導員養成講習会収益	1,995,239	0	0	0	1,995,239
トビソク防止教育・啓発事業収益	190,477	0	0	0	190,477
国際交流事業収益	1,142,858	0	0	0	1,142,858
認定員養成講習会受託収益	285,715	0	0	0	285,715
受取日体協補助金等	4,012,000	0	0	0	4,012,000
都道府県体協組織整備助成金収益	2,746,000	0	0	0	2,746,000
近畿種目別交流大会補助金収益	600,000	0	0	0	600,000
近畿ブロック指導者協議会補助金収益	666,000	0	0	0	666,000
受取県指定管理料	353,684,776	0	0	0	353,684,776
兵庫県立海洋体育館 受取県指定管理料	28,245,715	0	0	0	28,245,715
兵庫県立総合体育館 受取県指定管理料	90,696,194	0	0	0	90,696,194
兵庫県立円山川公苑 受取県指定管理料	91,627,623	0	0	0	91,627,623
兵庫県立武道館 受取県指定管理料	138,330,480	0	0	0	138,330,480
兵庫県立弓道場 受取県指定管理料	4,784,764	0	0	0	4,784,764
受取民間助成金	1,200,000	0	0	0	1,200,000
ジュニアアカデミー助成金収益	200,000	0	0	0	200,000
グローバル小学生育成財団助成金収益	1,000,000	0	0	0	1,000,000
受取日本スポーツ振興センター助成金	5,827,000	0	0	0	5,827,000
受取米事協受託料	952,381	0	0	0	952,381
受取負担金	12,581,616	0	0	0	12,581,616
受取負担金	12,581,616	0	0	0	12,581,616

科 目	公益目的事業会計	収益事業等会計	法人会計	内部取引消去	合計
	公 1	収 1			
ホ-7少年団登録料	3,772,800	0	0	0	3,772,800
雑収益	2,871,364	0	0	0	2,871,364
受取利息	1,445,566	0	0	0	1,445,566
雑収益	1,425,798	0	0	0	1,425,798
経常収益計	4,291,923,090	52,455,787	6,492,367	0	4,350,871,244
(2)経常費用					
役員報酬	8,222,315	495,177	4,889,892	0	13,607,384
役員報酬	5,857,200	344,400	4,190,400	0	10,392,000
役員手当	2,365,115	150,777	699,492	0	3,215,384
交際費	49,524	0	0	0	49,524
給料手当	260,235,412	9,380,759	3,731,014	0	273,347,185
給料	172,586,238	6,246,990	1,467,690	0	180,300,918
職員手当	87,649,174	3,133,769	2,263,324	0	93,046,267
退職給付費用	11,169,043	236,128	172,704	0	11,577,875
福利厚生費	53,555,189	2,808,876	1,972,352	0	58,336,417
福利厚生費	36,632,920	2,554,262	1,972,352	0	41,159,534
共済費	16,922,269	254,614	0	0	17,176,883
臨時雇賃金	47,674,704	3,195,200	0	0	50,869,904
諸謝金	14,790,759	0	1,095,000	0	15,885,759
旅費交通費	63,782,721	117,349	392,444	0	64,292,514
什器備品費	5,463,718	0	0	0	5,463,718
消耗品費	33,354,763	863,114	0	0	34,217,877
修繕費	37,903,305	359,900	0	0	38,263,205
印刷製本費	8,978,201	39,600	0	0	9,017,801
光熱水料費	90,754,370	2,379,632	0	0	93,134,002
燃料費	1,329,207	182,221	0	0	1,511,428
会議費	527,499	0	28,724	0	556,223
通信運搬費	7,759,790	111,977	0	0	7,871,767
保険料	3,739,649	120,934	360,000	0	4,220,583
支払手数料	9,892,585	40,824	1,400	0	9,934,809
委託費	162,374,937	2,312,737	1,000,000	0	165,687,674
賃借料	21,085,470	172,365	85,051	0	21,342,886
支払負担金	4,510,941	10,000	0	0	4,520,941
減価償却費	14,882,047	1,918,101	0	0	16,800,148
支払補助金	199,165,000	0	0	0	199,165,000
租税公課	3,873,900	199,700	0	0	4,073,600
学校給食物資費	3,243,836,684	0	0	0	3,243,836,684
記念事業引当金繰入額	300,000	0	0	0	300,000
雑費	380	0	0	0	380
経常費用計	4,309,212,113	24,944,594	13,728,581	0	4,347,885,288
当期経常増減額	△17,289,023	27,511,193	△7,236,214	0	2,985,956
2. 経常外増減の部					
当期経常外増減額	0	0	0	0	0
他会計振替額	13,716,090	△13,716,090	0	0	0
税引前当期一般正味財産増減額	△3,572,933	13,795,103	△7,236,214	0	2,985,956
法人税、住民税及び事業税	0	3,989,751	0	0	3,989,751
当期一般正味財産増減額	△3,572,933	9,805,352	△7,236,214	0	△1,003,795
一般正味財産期首残高	1,212,254,373	271,195	183,970	0	1,212,709,538
一般正味財産期末残高	1,208,681,440	10,076,547	△7,052,244	0	1,211,705,743
II 指定正味財産増減の部					
基本財産運用益	3,772,558	0	0	0	3,772,558
基本財産受取利息	3,772,558	0	0	0	3,772,558
一般正味財産への振替	△3,557,714	0	0	0	△3,557,714
当期指定正味財産増減額	214,844	0	0	0	214,844
指定正味財産期首残高	528,229,000	0	0	0	528,229,000
指定正味財産期末残高	528,443,844	0	0	0	528,443,844
III 正味財産期末残高	1,737,125,284	10,076,547	△7,052,244	0	1,740,149,587

財務諸表に対する注記

1. 当事業年度から公益法人会計基準（平成20年4月11日、平成21年10月16日改正 内閣府公益認定委員会）に準拠し作成している。
2. 継続事業の前提に関する注記
事業を継続するための前提に重要な疑義または状況は存在していない。
3. 重要な会計方針
 - (1) 有価証券の評価基準及び評価方法
満期保有目的の有価証券・・・償却原価法（定額法）による。
なお、取得価額と債券金額との差額について重要性が乏しいものは取得価額とする。
 - (2) 棚卸資産の評価基準及び評価方法
最終仕入原価法によっている。
 - (3) 固定資産の減価償却の方法
定率法によっている。（平成10年4月1日以降に取得した建物及び無形固定資産は定額法）
 - (4) 引当金の計上基準
賞与引当金・・・職員に対する賞与の支給に備えるため、支給見込額のうち当期に帰属する金額を計上している。

退職給付引当金・・・職員の退職給付に備えるため、当期末における退職給付債務に基づき、当期末において発生していると認められる額を計上している。
なお、退職給付債務は自己都合要支給額に相当する額を計上している。
 - (5) リース取引の処理方法
リース物件の所有権が借り主に移転すると認められるもの以外のファイナンス・リース取引については、通常の賃貸借に係る方法に準じた会計処理によっている。
 - (6) 消費税等の会計処理
消費税等の会計処理は、税抜方式によっている。
4. 基本財産及び特定資産の増減額及びその残高
基本財産及び特定資産の増減額及びその残高は、次のとおりである。

（単位：円）

科 目	前期末残高	当期増加額	当期減少額	当期末残高
基本財産				
土地	118,229,000			118,229,000
投資有価証券	345,964,844	214,844		346,179,688
金銭消費貸借契約	100,000,000			100,000,000
小 計	564,193,844	214,844	0	564,408,688
特定資産				
退職給付引当金資産	170,160,321	9,850,827		180,011,148
減価償却特定資産	314,536,042	16,800,148		331,336,190
記念事業引当資産	2,700,000			2,700,000
小 計	487,396,363	26,650,975	0	514,047,338
合 計	1,051,590,207	214,844	0	1,078,456,026

5. 基本財産及び特定資産の財源等の内訳
基本財産及び特定資産の財源等の内訳は、次のとおりである。

(単位:円)

科 目	当期末残高	(うち指定正味財産からの充当額)	(うち一般正味財産からの充当額)	(うち一負債に対応する額)
基本財産				
土地	118,229,000	(118,229,000)	(0)	(0)
投資有価証券	446,179,688	(410,214,844)	(35,964,844)	(0)
小 計	564,408,688	(528,443,844)	(35,964,844)	(0)
特定資産				
退職給付引当金資産	180,011,148	(0)	(0)	(180,011,148)
減価償却特定資産	331,336,190	(0)	(331,336,190)	(0)
記念事業引当資産	2,700,000	(0)	(2,700,000)	(0)
小 計	514,047,338	(0)	334,036,190	(180,011,148)
合 計	1,078,456,026	528,443,844	370,001,034	(180,011,148)

6. 担保に供している資産
なし

7. 固定資産の取得価額、減価償却累計額及び当期期末残高
固定資産の取得価額、減価償却累計額及び当期期末残高は、次のとおりである。

(単位:円)

科 目	取得価額	減価償却累計額	圧縮特定引当金	当期末残高
建物	236,460,559	162,505,503		73,955,056
建物附属設備	153,761,494	131,857,942		21,903,552
構築物	51,675,339	39,095,413	4,846,000	7,733,926
車両運搬具	13,675,930	13,394,008		281,922
什器備品	54,215,619	46,939,330		7,276,289
ソフトウェア	17,087,000	12,476,998		4,610,002
合 計	526,875,941	406,269,194	4,846,000	115,760,747

8. 保証債務等の偶発債務
なし

9. 満期保有目的の債券の内訳並びに帳簿価額、時価及び評価損益
満期保有目的の債券の内訳並びに帳簿価額、時価及び評価損益は、次のとおりである。

(単位:円)

種類銘柄等	帳簿価額	時 価	評価損益
兵庫県公募債	209,531,000	225,162,100	15,631,100
兵庫県金銭消費貸借契約	100,000,000	100,000,000	0
第12回兵庫県住宅供給公社債	120,000,000	120,000,000	0
第13回兵庫県住宅供給公社債	150,000,000	150,000,000	0
第15回兵庫県住宅供給公社債	250,000,000	250,000,000	0
大阪府公募債	79,779,627	82,960,000	3,180,373
北海道公募債	239,420,800	248,448,000	9,027,200
合 計	1,148,731,427	1,176,570,100	27,838,673

10. 補助金等の内訳並びに交付者、当期の増額及び残高
補助金等の内訳並びに交付者、当期の増額及び残高は、次のとおりである。

(単位:円)

補助金等の名称	交付者	前期末残高	当期増加額	当期減少額	当期末残高	貸借対照表上の記載区
補助金						
体育協会運営補助金(人件費)	兵庫県	0	54,504,000	54,504,000	0	-
〃 (はばたけ兵庫)	兵庫県	0	210,000,000	210,000,000	0	-
国民体育大会選手派遣事業	兵庫県	0	43,344,000	43,344,000	0	-
組織整備強化事業費受け取り補助金	日本体育協会	0	2,746,000	2,746,000	0	-
近畿プロサッカーリーグ研究大会補助金	日本体育協会	0	600,000	600,000	0	-
近畿種目別交流大会補助金	日本体育協会	0	666,000	666,000	0	-
スポーツ振興くじ助成金 (toto)	日本スポーツ振興センター	0	5,827,000	5,827,000	0	-
ジュニアアカデミー助成金	ユナイテッド体育・スポーツ振興会	0	200,000	200,000	0	-
サッカー小学生育成財産補助金	サッカー育成財団	0	1,000,000	1,000,000	0	-
合計		0	318,887,000	318,887,000	0	-

11. 指定正味財産から一般正味財産への振替額の内訳
指定正味財産から一般正味財産への振替額の内訳は、次のとおりである。

(単位:円)

内 容	金 額
経常収益への振替額	
基本財産運用益	3,557,714
合計	3,557,714

12. 関連当事者に関する事項
関連当事者との取引内容等は次のとおりである。

(1) 名称及び関係

名 称 兵庫県 当財団の設立母体であり、当財団は県の方針に則し運営している。
所在地 兵庫県神戸市中央区下山手通5丁目10番1号

(2) 取引内容

関連当事者よりの収入

補助金 307,848,000円
委託料 354,220,967円

関連当事者に対する短期金銭債務高 13,241,000円
関連当事者に対する短期金銭債権高 0円

13. 重要な後発事象
なし

附属明細書

1. 基本財産及び特定資産の明細
基本財産及び特定資産の明細については、財務諸表の注記において記載している。
2. 引当金の明細
引当金の当期の増減額及び残高は、次のとおりである。

(単位:円)

科目	期首残高	当期増加額	当期減少額		期末残高
			目的使用	その他	
賞与引当金	14,422,737	14,520,094	14,422,737		14,520,094
退職給付引当金	233,018,210	11,577,875	0		244,596,085

財 産 目 録

平成25年 3月31日現在

(単位：円)

貸借対照表科目	場所・物量等	使用目的等	金額	
(流動資産)	現金	天王ダムスポーツガーデン	運転資金及び施設使用料他	264,470
		県立海洋体育館		298,550
		県立総合体育館		1,310,260
		県立円山川公苑		313,080
		県立武道館		337,520
		県立弓道場		30,000
		小計		2,553,880
	普通預金	事務局	運転資金及び施設使用料他	
		三井住友銀行神戸営業部		53,930,127
		三井住友銀行兵庫県庁出張所		6,790,978
		三井住友銀行鈴蘭台支店		2,096,517
		学校給食・食育支援センター		
		みなと銀行社支店		233,058,182
		県立海洋体育館		
		みなと銀行芦屋駅前支店		1,821,094
尼崎信用金庫打出支店			14,826,401	
県立総合体育館				
みなと銀行鳴尾支店			23,218,562	
県立円山川公苑				
但馬銀行港支店			22,196,384	
県立武道館				
姫路信用金庫手柄支店		33,435,771		
小計		391,374,016		
有価証券	第12回兵庫県住宅供給公社債	公益目的保有財産であり、運用益を公益事業財源に使用		
	岡三証券神戸支店		42,402,556	
	第13回兵庫県住宅供給公社債			
	東海東京証券神戸支店		148,618,621	
第15回兵庫県住宅供給公社債				
岡三証券神戸支店		183,224		
小計		191,204,401		
売掛金	学校給食・食育支援センター	学校給食用物資売掛代金	267,991,903	
未収金	事務局	運営補助金他	6,038,138	
	学校給食・食育支援センター	賃借料他	260,728	
	県立海洋体育館	施設使用料他	72,208	
	県立総合体育館	"	8,569,726	
	県立円山川公苑	"	7,013,635	
	県立武道館	"	989,047	
小計		22,943,482		
前払金	事務局	次年度事業経費他	374,480	
	学校給食・食育支援センター	"	52,500	
小計		426,980		
商品	学校給食・食育支援センター	学校給食用商品	142,115,495	
流動資産合計			1,018,610,157	

(単位：円)

貸借対照表科目		場所・物量等	使用目的等	金額			
(固定資産)	基本財産	土地	学校給食・食育支援センター (12, 367平米)	公益目的保有財産 118, 229, 000			
		投資有価証券	17年度北海道公募公債 みずほ証券神戸支店 18年度兵庫県公募公債 岡三証券神戸支店 20年度兵庫県公募公債 岡三証券神戸支店 金銭消費貸借契約 兵庫県	公益目的保有財産であり、運用 益を公益事業財源に使用 236, 608, 688 99, 661, 000 9, 910, 000 100, 000, 000			
			小計	446, 179, 688			
特定資産	退職給付引当資産	第285回大阪府公募公債 東海東京証券神戸支店	職員退職給付用財産であり、運 用益を公益事業財源に充当	75, 995, 840			
		第12回兵庫県住宅供給公社債 岡三証券神戸支店		3, 106, 587			
		第13回兵庫県住宅供給公社債 東海東京証券神戸支店		59, 162, 286			
		第15回兵庫県住宅供給公社債 岡三証券神戸支店		41, 746, 435			
			小計	180, 011, 148			
その他固定資産	減価償却引当資産	17年度北海道公募公債 みずほ証券神戸支店	減価償却引当用財産であり、運 用益を公益事業財源に充当	2, 812, 112			
		第285回大阪府公募公債 東海東京証券神戸支店		3, 783, 787			
		第12回兵庫県住宅供給公社債 岡三証券神戸支店		74, 490, 857			
		第13回兵庫県住宅供給公社債 東海東京証券神戸支店		90, 654, 490			
		第15回兵庫県住宅供給公社債 岡三証券神戸支店		59, 634, 944			
		第10回兵庫県兵庫県公募公債 野村証券神戸支店		99, 960, 000			
					小計	331, 336, 190	
				記念事業引当金	三井住友銀行兵庫県庁出張所	公益目的保有財産	2, 700, 000
				土地	学校給食・食育支援センター (303, 56平米)	公益目的保有財産	45, 424, 054
				建物	学校給食・食育支援センター 天王ダムスポーツガーデン	〃 収益事業の財源とする財産	72, 712, 504 1, 242, 552
	構築物	学校給食・食育支援センター 天王ダムスポーツガーデン	公益目的保有財産 収益事業の財源とする財産	249, 101 7, 484, 825			
	建物附属設備	事務局、学校給食・食育支援センター 天王ダムスポーツガーデン	公益目的保有財産 収益事業の財源とする財産	21, 015, 604 887, 948			
	車両運搬具	学校給食・食育支援センター	公益目的保有財産	281, 922			
	車両預託金	〃	〃	22, 880			
	什器備品	事務局、学校給食・食育支援センター	公益目的保有財産	7, 276, 289			
	ソフトウェア	会計システム他	各事業共用財産	4, 610, 002			
	電話加入権			625, 200			
	長期前払金	火災保険料	火災の備えとして	2, 081, 777			
固定資産合計				1, 242, 370, 684			
資産合計				2, 260, 980, 841			

(単位：円)

貸借対照表科目		場所・物量等	使用目的等	金額
(流動負債)	買掛金	学校給食・食育支援センター	学校給食用物資仕入代金	71,283,489
	未払金	事務局 学校給食・食育支援センター 県立海洋体育館 県立総合体育館 県立円山川公苑 県立武道館 スポーツ少年団	社会保険料及び業務委託料他	49,642,839
				9,886,244
				1,211,354
				21,088,936
				9,417,167
				16,130,435
				92,622
	小計			107,469,597
	未払費用	学校給食・食育支援センター	学校給食用物資にかかる加工費他	66,996,174
	預り金	事務局 学校給食・食育支援センター 県立海洋体育館 県立総合体育館 県立円山川公苑 県立武道館	源泉所得税他	1,421,589
239,772				
3,706				
317,421				
18,697				
105,936				
小計			2,107,121	
前受金	事務局 県立海洋体育館 県立総合体育館 県立円山川公苑 県立武道館	施設使用料他	734,000	
			2,043,200	
			274,100	
			998,900	
			502,610	
小計			4,552,810	
賞与引当金	職員分	賞与に支払に備えたもの	14,520,094	
未払消費税		24年度消費税	2,316,133	
未払法人税等		未払法人税等として	3,989,751	
流動負債合計				273,235,169
(固定負債)	退職給付引当金	職員分	退職金の支払いに備えたもの	244,596,085
	記念事業引当金	事務局	創立50周年記念事業費として	3,000,000
固定負債合計				247,596,085
負債合計				520,831,254
正味財産				1,740,149,587