

平成26年度 事業計画及び収支予算書

平成26年4月1日から
平成27年3月31日まで

公益財団法人 兵庫県体育協会

目 次

| | 頁 |
|-----------------------|----|
| はじめに | 1 |
| I 組織概要 | 2 |
| 1 役員等 | 2 |
| 2 加盟団体 | 2 |
| 3 組織図 | 2 |
| 4 評議員会・理事会開催予定 | 3 |
| II 事業別概要 | 4 |
| i 県民スポーツの普及・振興 | |
| 1 県民スポーツ普及・振興事業 | 4 |
| 2 スポーツ指導者養成事業 | 5 |
| ii 競技力の向上 | |
| 1 国民体育大会等派遣事業 | 7 |
| 2 選手育成・強化対策事業 | 7 |
| iii スポーツ少年団の活性化 | |
| 1 スポーツ少年団事業 | 9 |
| iv 学校給食の充実・食育支援事業の推進 | |
| 1 学校給食・食育支援事業 | 11 |
| v 体育・スポーツ施設の管理運営 | |
| 1 公の施設の管理運営事業 | 13 |
| (1) 兵庫県立海洋体育館管理運営事業 | 13 |
| (2) 兵庫県立総合体育館管理運営事業 | 14 |
| (3) 兵庫県立円山川公苑管理運営事業 | 16 |
| (4) 兵庫県立武道館管理運営事業 | 18 |
| (5) 兵庫県立弓道場管理運営事業 | 20 |
| 2 健康増進施設の管理運営事業 | 20 |
| 兵庫県天王ダムスポーツガーデン管理運営事業 | 20 |
| III 収支予算書 | 21 |
| 1 収支予算書（資金ベース） | 21 |
| 2 収支予算書（内訳表／損益計算ベース） | 24 |

はじめに

兵庫県体育協会は、公益財団法人として適切な組織運営を行うとともに、加盟団体及び関係機関との連携のもと、その設置目的の達成に向け各種事業を着実に実施する。

とりわけ、平成24年12月に策定された「兵庫県スポーツ推進計画」を踏まえ、競技スポーツ・地域スポーツの一層の推進に取り組むほか、学校給食等を通じた児童・生徒の健全育成を図るなど、次の事業に重点的に取り組む。

1 県民スポーツの普及・振興

スポーツ指導者の養成、加盟団体と連携したスポーツ大会等の開催、スポーツクラブ21ひょうごへの支援など、県民総スポーツを目指した取組みを推進する。

2 競技力の向上

トップレベルの選手の育成・強化、ジュニア選手の発掘・育成に取り組み、高い競技水準の維持・向上に努め、国民体育大会での継続的な入賞を目指すとともに、国際大会等で活躍できるアスリートを育成する。

3 スポーツ少年団の活性化

スポーツ少年団活動の一層の活性化を図り、青少年の健全育成に寄与する。

4 学校給食の充実・食育支援事業の推進

安全・安心な学校給食用物資を提供するとともに、地産地消を含めた食育支援に積極的に取り組む。

5 体育・スポーツ施設の管理運営

安定した経営基盤のもと、各施設の特色や県民の健康志向の高まりを踏まえた多彩な講座等を開設し、利用者への利益還元型の運営を目指す。

I 組織概要 (平成26年4月1日予定)

1 役員等

(単位：人)

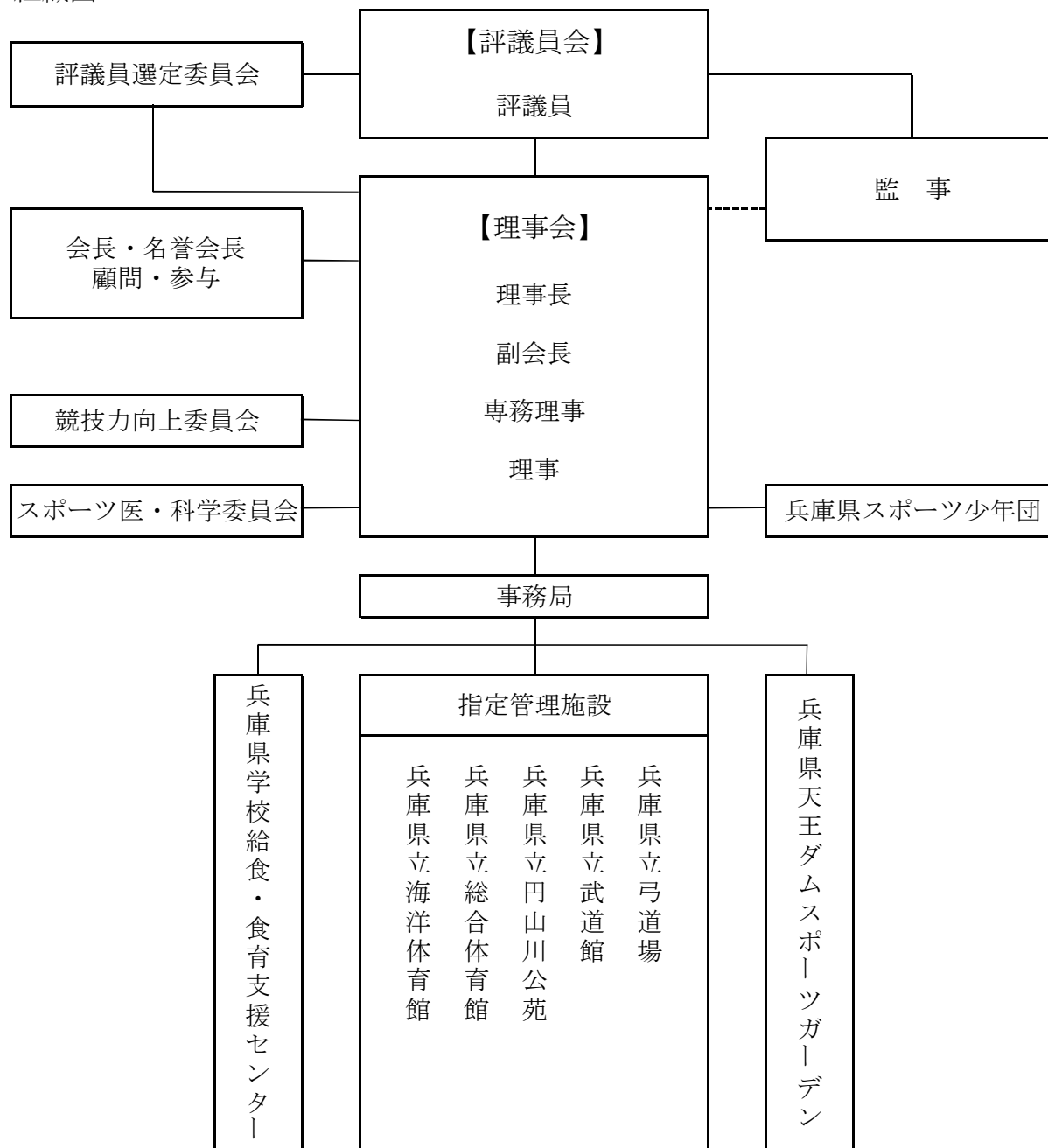
| 会長 | 理事 (23) | | | | 監事 | 評議員 |
|----|---------|-----|------|----|----|-----|
| | 理事長 | 副会長 | 専務理事 | 理事 | | |
| 1 | 1 | 7 | 2 | 13 | 3 | 78 |

2 加盟団体

(単位：団体)

| 競技団体 | 市町体育協会 | 学校体育団体 | 合計 |
|------|--------|--------|-----|
| 57 | 41 | 2 | 100 |

3 組織図



4 評議員会・理事会開催予定

| 会議名 | 開催予定日 | 主な審議事項 |
|------|----------------|------------------|
| 評議員会 | 平成26年 6月下旬 | 平成25年度事業報告及び収支決算 |
| | 平成27年 3月下旬 | 平成27年度事業計画及び収支予算 |
| 理事会 | 平成26年 6月10日 | 平成25年度事業報告及び収支決算 |
| | 9月2日 | 国民体育大会等各種事業の執行協議 |
| | 平成27年 1月13日 | 体育協会表彰者選考 |
| | 3月10日 | 平成27年度事業計画及び収支予算 |

II 事業別概要

i 県民スポーツの普及・振興

1 県民スポーツ普及・振興事業

県民総スポーツを目指し、県民の体育・スポーツに対する理解と関心を深め、その実践を促進するため、各種スポーツ事業等を実施する。

(1) 市町スポーツ振興補助事業

市町体育協会が開催するスポーツ・レクリエーション事業等に補助を行う。

対 象：市町体育協会

実施時期：4月～3月

場 所：各市町

(2) 兵庫県民体育大会（一部県受託事業）

加盟競技団体の参加による総合開会式と各競技別大会を開催する。

ア 総合開会式

対 象：加盟競技団体

実施時期：5月11日（日）

場 所：県立明石公園陸上競技場

イ 各競技別大会

対 象：加盟競技団体

実施時期：4月～3月

場 所：県内各地

(3) 国際交流事業（日体協受託事業）

柔道、サッカーなどの国際親善交流（受入・派遣）を行う。

対 象：市町体育協会

実施時期：未定

場 所：未定

(4) スポーツクラブ21ひょうご支援事業（ひょうご広域スポーツセンター）

子どもから高齢者まで幅広い年齢層の住民が、身近な体育施設などを活用し、様々なスポーツを楽しむことのできる地域住民の自主運営によるスポーツクラブ21を支援する。

| 事業名 | 対 象 | 実施期間 | 場 所 |
|------------------|--------|-------|-----------|
| クラブアドバイザー派遣事業 | 30クラブ | 6月～1月 | 県内各クラブ |
| 全県スポーツサミット | 全クラブ | 12/7 | 県民会館 |
| 全県スポーツ大会 | 各地区代表等 | 6月～3月 | 神戸しあわせの村他 |
| アシスタントマネジャー養成講習会 | 希望者 | 8月～9月 | 県民会館他 |
| スポーツ情報の提供 | — | 通年 | 広域SC（県体協） |

(5) 体育功労者等の表彰事業

県内の体育功労者・指導者・選手等を表彰する。

| 事業名 | 対象 | 実施時期 | 場所 |
|-----------|----------------|------|-------|
| 兵庫県体育協会表彰 | 体育功労者 優秀選手等 | 2月 | 兵庫県公館 |

(6) 広報事業

事業概要・国民体育大会情報等を掲載したパンフレット（広報紙）を発行する。

| 事業名 | 対象 | 発行部数 | 実施時期 |
|-----------------------------|-------|--------|------|
| 体協パンフレット「Team Hyogo 2014」発行 | 関係団体等 | 1,000部 | 5月 |

(7) 兵庫県中学校体育連盟振興補助事業

中学校の体育・スポーツの振興を図るため、県中学校体育連盟が主催する総合体育大会及び新人種目別大会の開催を補助する。

対象：兵庫県中学校体育連盟

実施時期：総合体育大会（18競技）7月、11月、1月

新人種目別大会（16競技）8月～12月

場所：県内各地

(8) 生涯スポーツ県民ふれあい大会補助事業

ペタンク、グラウンド・ゴルフ等のニュースポーツを中心とした競技大会の開催に補助を行う。

対象：兵庫県生涯スポーツ連合

実施時期：11月

場所：しあわせの村

2 スポーツ指導者養成事業

公認スポーツ指導者資格の取得を促進するとともに、その資質の向上を図るため、日本体育協会公認指導員養成講習会や指導者研修会等を実施する。

(1) 日本体育協会公認指導員・上級指導員養成講習会（日体協受託事業）

競技別指導員等の資格取得のための講習会を開催する。

対象：実施競技団体指導者

実施時期：4月～1月

場所：未定

(2) 日本体育協会公認スポーツリーダー養成講習会

公認スポーツリーダー資格取得のための講習会を開催する。

対 象：公認指導員養成講習会受講希望者、地域のスポーツクラブ等指導者

実施時期：5月24日（土）、25日（日）

場 所：兵庫県民会館

(3) 兵庫県スポーツ指導者研修会（日体協受託事業）

公認スポーツ指導者等を対象に研修・講演会等の資格更新講習会を開催する。

対 象：日本体育協会公認スポーツ指導者、兵庫県スポーツ少年団指導者、

ひょうごスポーツクラブリーダー講習会修了者、その他県内スポーツ指導者

実施時期：7月19日（土）、1月17日（土）

場 所：兵庫県民会館

ii 競技力の向上

1 国民体育大会派遣事業

国民体育大会に本県選手団を派遣する。

国民体育大会派遣事業（県補助事業）

| 事業名 | | 対象 | 実施時期 | 場所 |
|------|--------------------|------|-------------|--------------------|
| 第69回 | 近畿ブロック大会 | 32競技 | 6/25～8/31 | 大津市他 |
| 第69回 | 長崎がんばらんば 国体2014 | 2 競技 | 9/7～9/14 | 長崎市他（水泳、カヌー） |
| | | 37競技 | 10/12～10/22 | 諫早市他 |
| 第70回 | 近畿ブロック大会 | 1 競技 | 12/1～12/9 | 大津市（アイスホッケー） |
| | 冬季大会 | 2 競技 | 1/28～2/1 | 前橋市他（スケート、アイスホッケー） |
| | | 1 競技 | 2/20～2/23 | 群馬県片品村（スキー） |

2 選手育成・強化対策事業

選手の育成・強化、指導者養成等に取り組み、高い競技水準の維持・一層の向上に努めるとともに、国民体育大会での継続的な入賞を目指す。

(1) 組織充実・強化事業（県補助事業）

| 事業名 | 対象 | 実施時期 | 内容 |
|------------|--------------|------|------------|
| 競技力向上推進委員会 | — | 11月 | 強化対策事業の検討等 |
| 事務担当者会議 | 国体参加 競技団体 | 3月 | 強化対策事業の説明等 |

(2) 指導者養成事業（県補助事業）

| 事業名 | 対象 | 実施時期 | 内容 |
|----------------|--------------|----------|-------------------|
| 公認コーチ養成講習会等派遣 | 各競技団体 指導者 | 4月～3月 | 中央競技団体等による講習会への派遣 |
| プロジェクト・1会議 | 国体各種別 監督等 | 6月・9月・3月 | 国体戦略会議等 |
| 競技力向上研修会 | 加盟団体 関係者 | 12/6 | 講演会、国体顕彰等 |
| (新)スポーツ指導者海外派遣 | 各競技団体 指導者 | 4月～3月 | 指導者を海外へ派遣 |

(3) 選手強化・育成事業（県補助事業）

ア 選手強化事業

| 事業名 | 対象 | 実施時期 | 内容 |
|------------------|------|-------|---------------------|
| 強化合宿・練習 | 競技団体 | 4月～3月 | 国体候補選手の強化合宿・練習 |
| 強化選手指定 | | | 国体で活躍が期待される選手を指定 |
| 強化運動部・チーム指定 | | | 国体で活躍が期待されるチーム等を指定 |
| 県外優秀選手及びチーム招待 | | | 優秀選手・チームとの強化練習 |
| 指導者招聘 | | | 優秀指導者による実践指導 |
| 国体支援コーチ派遣 | | | 国体への支援コーチの派遣 |
| ドクター・トレーナー等派遣 | | | 国体候補選手のサポート・支援 |
| (新)スーパーアスリート養成事業 | | | 国際大会等で将来活躍ができる選手の育成 |

イ 選手育成事業

| 事業名 | 対象 | 実施時期 | 内容 |
|--|------|-------|--------------------|
| スーパージュニア育成塾 | 競技団体 | 4月～3月 | ジュニア選手の強化合宿・練習 |
| ジュニアスポーツ教室 | | | ジュニア選手の育成教室 |
| ゴールデンエイジ・プロジェクト | | | 競技者の底辺拡大、才能ある選手の発掘 |
| ・スポーツ体験教室 ・オリンピック選手等による スポーツ教室 ・ひょうごジュニアスポーツ アカデミー | | | |
| 地域における重点育成競技 | | | |
| (新)リトライ・スポーツ・プロジェクト | | | 競技体験会やトライアウトの開催 |

ウ 各種団体補助事業

| 事業名 | 対象団体 | 実施時期 | 内容 |
|----------------------|-----------|-------|---------------------|
| 各種大会補助 | 17競技団体 | 4月～3月 | 大会開催費補助 |
| 中学校体育連盟強化事業 | 県中学校体育連盟 | 4月～3月 | 指導者研修費等補助 |
| 高等学校体育連盟運動部選手強化・育成事業 | 県高等学校体育連盟 | 4月～3月 | 指導者研修・選手派遣・選手強化費等補助 |

(4) 選手サポート事業（県補助事業・日体協受託事業）

| 事業名 | 対象 | 実施時期 | 内容 |
|--------------|--------|-------|---------------------|
| 国体選手の医・科学支援等 | 国体選手 | 4月～3月 | 健康調査と二次検診 |
| アンチ・ドーピング研修会 | 加盟団体 | 6/14 | 兵庫県民会館 (けんみんホール) |
| 選手支援 | 国体候補選手 | 4月～3月 | 施設利用補助 |

iii スポーツ少年団の活性化

1 スポーツ少年団事業

次代を担う健全なこころとからだをもった青少年の育成に資するため、スポーツ少年団の育成及びその活性化を図るとともに、各種大会・講習会等の開催及び派遣等の事業を実施する。

(1) 各種大会開催事業

青少年の健全育成と生涯スポーツの基礎を身に付けるため、各種スポーツ大会を開催する。

| 事業名 | 対象 | 実施時期 | 場所 |
|----------------|---------|------------|---------------|
| 県スポーツ少年大会 | 団員・リーダー | 8/29～8/31 | 県立嬉野台生涯教育センター |
| ジュニア・リーダー養成講習会 | 団員・リーダー | 12/20・21 | 県立総合体育館 |
| 県総合競技大会 | 団員 | 11/30・12/7 | 県立武道館他 |
| 県競技別交歓大会 | 団員 | 5月～2月 | 県内各地 |

(2) 指導者等養成事業（一部日体協受託事業）

質の高い指導者やリーダーを養成・育成するため、講習会等を実施する。

| 事業名 | 対象 | 実施時期 | 場所 |
|-----------------------------------|--------|-----------------------------------|--------------------------------------|
| スポーツリーダー養成講習会兼 スポーツ少年団認定員養成講習会 | 指導者 | ①1/17・18 ②1/24・25 ③1/31・2/1 | 県立武道館他 ベイコム総合体育館 県立嬉野台生涯教育センター |
| 体力テスト判定員養成講習会 | 指導者 | 未定 | 未定 |
| リーダー会育成事業 | リーダー会員 | 4月～3月 | 兵庫県民会館他 |

(3) 国際交流事業

日本・ドイツ両国間で指導者・団員の国際交流を実施し、互いの国際理解を深める。

| 事業名 | 対象 | 実施時期 | 場所 | |
|---------------------|----|--------|-----------|----------|
| 日独スポーツ少年団 同時交流事業 | 受入 | 指導者・団員 | 7/25～7/29 | たつの市 |
| | 派遣 | 指導者・団員 | 8/1～8/18 | ドイツ連邦共和国 |

(4) 表彰事業

スポーツ少年団の育成に功績のあった市町及び指導者を表彰する。

| 事業名 | 対象 | 実施時期 | 場所 |
|---------------|--------|------|----|
| 日本スポーツ少年団顕彰事業 | 市町・指導者 | 未定 | 未定 |
| 県スポーツ少年団功労者表彰 | 指導者 | | |

(5) 各種大会派遣事業（一部日体協補助事業）

各種スポーツ大会に指導者や団員を派遣する。

| 事業名 | 対象 | 実施時期 | 場所 |
|------------|-------------|----------|------|
| 全国スポーツ少年大会 | 指導者・団員 | 8/2～8/6 | 大阪府 |
| 近畿スポーツ少年大会 | 指導者・リーダー・団員 | 8/8～8/10 | 奈良県 |
| 全国競技別交流大会 | 団員 | 8月～3月 | 北海道他 |
| 近畿競技別交流大会 | 団員 | 6月～2月 | 滋賀県他 |

(6) 市町スポーツ少年団補助事業

市町スポーツ少年団活動の活性化を図るため、交流会・研修会等の実施を支援する。

| 事業名 | 対象 | 実施時期 |
|-----------------|----------------|-------|
| 市町スポーツ少年団活動補助事業 | 団員、指導者または育成母集団 | 5月～3月 |

iv 学校給食の充実・食育支援事業の推進

1 学校給食・食育支援事業

学校給食法（昭和29年法律第160号）に基づき学校給食を行う学校及び学校給食共同調理場に対し、安全・安心な学校給食用物資を供給する。また、学校給食を通して、地産地消を含めた食育支援を積極的に行うため、各種講習会、体験学習会等の事業を実施する。

(1) 学校給食用物資の供給事業

ア 安全・安心に配慮した物資の供給

- ・各種検査の実施

| 区 分 | | 実 施 検 査 |
|------|-------------|--|
| 基本物資 | 米(玄米・精米・米飯) | 残留農薬検査、カドミウム分析検査、品位分析検査、鮮度検査、成分分析検査、DNA鑑定検査、細菌検査(炊飯工場)、異物検査等 |
| | 小麦(小麦粉・パン) | 残留農薬検査、細菌検査(パン工場)、異物検査等 |
| 一般物資 | | 残留農薬検査、細菌検査、放射性物質検査、食物アレルギー検査、異物検査等 |

- ・一般物資加工工場の現地調査
原材料の産地確認、品質・衛生管理調査

イ 低廉で安定した物資の供給

- ・スケールメリットを生かした低廉な価格での安定供給
- ・県内同一価格での供給

(2) 食育支援事業

食育の担い手である栄養教諭の専門的知識を深める講習会の開催、児童・生徒を対象とした食に関する体験学習の実施など、地産地消の促進を含めた各種食育支援事業を実施する。

ア 研修会・講習会等の実施

| 事 業 名 | 対 象 | 実施時期等 |
|------------------|---------------|------------|
| 地域の特色を生かした食育推進事業 | — | — |
| 食育講演会 | 学校管理職・栄養教諭等 | 8月(3回) |
| 学校食育実践研究大会 | 市町教委関係者・栄養教諭等 | 7月～2月(6回) |
| 食育推進校の指定 | 10校 | 通年 |
| 地域食育推進事業 | 市町教育委員会 | 5月～2月 |
| 栄養教諭研究会 | 栄養教諭等 | 11月(1回) |
| 食に関する指導研修会 | 経験の浅い栄養教諭等 | 10月・2月(2回) |
| 共同調理場所長研究会 | 学校給食共同調理場所長 | 8月(1回) |
| 魚講座指導者養成講習会 | 教諭・栄養教諭等 | 8月(2回) |

イ 体験学習会の推進

| 事業名 | 対象 | 実施時期等 |
|---------------------|--------------|-------------|
| 魚講習会 | 児童・生徒・教諭 | 5月～2月(40回) |
| 竹輪を作ろう!講習会 | 児童・生徒・教諭 | 5月～2月(23回) |
| 手打ちうどん講習会 | 児童・生徒・教諭 | 7月～2月(7回) |
| ごはん塾 | 児童・生徒・教諭・PTA | 5月～12月(10回) |
| 県産品を使用した親子料理教室 | 児童・保護者 | 7月～2月 |
| 田植え・稲刈り体験 | 児童・保護者 | 3回 |
| 漁業体験 | 児童・保護者 | 2回 |
| 体育協会管理施設との連携による食育講座 | 施設利用者 | 2回 |

ウ 普及・啓発

| 事業名 | 事業内容 |
|---------------|---------------------|
| 給食だよりの発行(年3回) | 物資情報、検査情報、講習会情報等の紹介 |
| 食育指導教材の貸出 | 給食レプリカ、ビデオ、図書等の無料貸出 |
| 学校給食研究事業補助 | 県下の学校給食研究団体への補助 |

エ 地産地消の推進

- ・ 県産米の確保
- ・ 県産品を利用した加工品等の開発
- ・ 県立高校等との連携

県下の県立農業高校等と連携し、県産品を活用した学校給食メニューの開発や生産・収穫した農畜産物及び加工品を学校給食に活用。

v 体育・スポーツ施設の管理運営

1 公の施設の管理運営事業

兵庫県が設置した体育・スポーツ施設の指定管理者として、その設置目的を達成するため、県民の生涯スポーツ、生涯学習、健康志向の高まり等を踏まえた各種事業を実施する。

[受託施設]

| | |
|-----------------------|-----------------|
| 兵庫県立海洋体育館（所在地：芦屋市浜風町） | [H24. 4～H27. 3] |
| 兵庫県立総合体育館（所在地：西宮市鳴尾浜） | [H24. 4～H27. 3] |
| 兵庫県立円山川公苑（所在地：豊岡市小島） | [H23. 4～H28. 3] |
| 兵庫県立武道館（所在地：姫路市西延末） | [H25. 4～H28. 3] |
| 兵庫県立弓道場（所在地：明石市明石公園） | [H24. 4～H27. 3] |

(1) 兵庫県立海洋体育館管理運営事業

海洋スポーツの振興を通じ、青少年の健全育成、県民の健康づくりの推進に寄与するため、各種スポーツ教室等を実施する。

ア 指導者養成研修

| 事業名 | 対象・定員 | 実施時期 |
|-----------|----------------|------|
| カヌー指導者研修会 | 学校・社会体育関係者 20人 | 5月 |

イ スポーツ教室・講習会

| 事業名 | 対象・定員 | 実施時期 |
|-----------------|-------------------|------------|
| セーリング理論 | 高校生以上 各10人程度 | 4月～8月(7期) |
| 初心者セーリング実技 | 高校生以上 各10人 | 5月～9月(10期) |
| 初心者カヌースクール | 中学生以上 20人 | 6月(1期) |
| ショートセーリング | 高校生以上 | 通年随時 |
| ホリデイセーリング | 高校生以上 | 通年随時 |
| チャレンジカヌー・ヨット | 高校生以上 | 6月～9月(随時) |
| シニアヨット・カヌー | 60歳以上 | 6月～9月(随時) |
| 海洋クラブスクール | 初心者セーリング実技修了者各10人 | 6月～9月(5期) |
| 親子カヌーチャレンジ | 親子(小学3年生以上) 各20人 | 7月・8月(2期) |
| 親子ヨットチャレンジ | 親子ペア(小学3年生以上) 各7組 | 7月・8月(2期) |
| 子どもヨット | 小学5年～中学生 | 6月～9月(随時) |
| 子どもカヌー | 小学3年～中学生 | 6月～9月(随時) |
| セーリングシミュレーション教室 | 高校生以上 | 11月～3月(随時) |

ウ 大会・イベント等

| 事業名 | 対象・定員 | 実施時期 |
|------------------------------------|------------------------|------|
| 海洋体育館フェスティバル「海体祭」 カヌー無料開放DAY | 海洋体育館利用者・地域住民等 | 5月 |
| 海洋体育館フェスティバル「海体祭」 ヨット無料体験DAY | 海洋体育館利用者・地域住民等 | 8月 |
| 海洋体育館フェスティバル「海体祭」 アシヤカップ ヨットレース | 海洋体育館利用者・置艇者 | 10月 |
| カヌー環境学習 親子体験教室 | 小学3年～中学生と親 30人 | 5月 |
| 国体出場選手等による少年少女 カヌー体験教室 | 小学3～6年生 60人 | 7月 |
| はなまるカヌースクール | 小学3年生～中学生 20人 | 6月 |
| 教員10年経験者研修会 | カヌー 在職期間が10年に達した教員等15人 | 8月 |
| | ヨット 在職期間が10年に達した教員等10人 | 8月 |
| サマースクール 「チャレンジ・ザ・スポーツ」 | 小学3～6年生 30人 | 7月 |
| 食育支援プロジェクト食育学習会 | 海洋体育館利用者等 40人 | 2月 |

エ 本年度利用見込人員（延人員）

| | |
|--------|---------|
| 貸艇利用 | 14,000人 |
| 置艇利用 | 40,000人 |
| 研修室等 | 9,000人 |
| 教室受講者等 | 700人 |
| 合計 | 63,700人 |

(2) 兵庫県立総合体育館管理運営事業

スポーツの振興を通じ、県民の健康で文化的な生活の向上に寄与するため、各種指導者養成講座、健康運動講座、文化講座等を実施する。

ア 指導者養成講座

| 事業名 | 対象・定員 | 実施時期 |
|-------------------|-----------------------|----------|
| 運動会のためのプログラムづくり講座 | 保育士、幼小教員等 80人 | 5/25 |
| こどもがよろこぶ運動遊び(2講座) | 保育士、幼小教員等 各回150人 | 6/1・8/17 |
| 子どものための食育講座 | 教員、学校栄養士等 50人 | 6/1 |
| ダンスに役立つ動き講座 | 小・中・高校教員・スポーツ指導者等 80人 | 7/12 |
| 幼児・児童の食育講座 | 保護者、教員、スポーツ指導者等 50人 | 8/24 |
| フルマラソン完走講座 | 一般 100人 | 9/14 |
| マッサージ入門講座 | 一般 50人 | 10/19 |
| 脂肪燃焼エクササイズ講座 | 一般 50人 | 11/15 |
| 救急救命処置研修講座 | 一般 30人 | 2/21 |

イ 健康運動講座・文化講座

| 事業名 | 対象・定員 | 実施時期 |
|-----------------------|--------------------------|-------------|
| 幼児スポーツたまごコース | 3歳児 各期20人 | 5月～2月 (2期) |
| 幼児スポーツひよこコース | 4歳・5歳児 各期30人 | 5月～2月 (4期) |
| ジュニアスポーツ I・II | 小学1～6年生 各期20人 | 5月～2月 (4期) |
| サッカー教室 | 小学2～3年生 各期30人 | 5月～2月 (2期) |
| 気功 | 一般 各期35人 | 5月～1月 (2期) |
| リフレッシュ健康体操 | 一般 各期30人 | 5月～1月 (2期) |
| 健康ヨガA・B | 一般 各期35人 | 5月～2月 (2期) |
| フレッシュバドミントン | 一般 各期30人 | 5月～2月 (2期) |
| フレッシュ卓球 | 一般 各期30人 | 5月～2月 (2期) |
| ボクシングエクサ | 一般 各期30人 | 5月～1月 (2期) |
| 室内ゴルフ | 一般 各期20人 | 5月～1月 (3期) |
| バドミントン | 一般 各期30人 | 5月～2月 (4期) |
| 卓球 | 一般 各期35人 | 5月～2月 (4期) |
| シニア体操&軽スポーツ | 高齢者 各期35人 | 5月～2月 (4期) |
| 女性のためのピラティス | 一般女性 各期30人 | 5月～2月 (5期) |
| 骨盤ダイエット | 一般女性 各期30人 | 5月～2月 (3期) |
| スポーツ吹矢 | 一般 20人 | 5月～11月 (1期) |
| リフレッシュヨガ | 一般 各期20人 | 5月～2月 (2期) |
| フロアバレエ | 一般女性 各期30人 | 5月～2月 (3期) |
| 親子体操(火)教室・(金)教室 | 1歳6ヶ月～入園前の子と保護者等 各期30組程度 | 5月～3月 (3期) |
| フラダンス(火)教室・(金)教室 | 一般 各期30人 | 5月～3月 (3期) |
| ジュニアファンク教室 | 小・中学生 各期40人 | 5月～3月 (3期) |
| リカバリーママヨガ教室 | 1歳未満の子と保護者 各期30組 | 5月～3月 (3期) |
| リラクゼーションヨガ教室 | 一般 各期30人 | 5月～3月 (3期) |
| ファンク・ストリートダンス教室 | 高校生以上 各期30人 | 5月～3月 (3期) |
| 清水流絵手紙 | 一般 各期20人 | 5月～2月 (3期) |
| 中高年おとこの料理塾(初心者)・(経験者) | 一般 各期8人 | 5月～3月 (2期) |
| 書道教室(小学生) | 小学1～6年生 各期20人 | 5月～2月 (3期) |
| コンビニエクササイズ | 希望者 | 通年(週3回) |

ウ 健康・体力づくり相談

| 事業名 | 対象 | 実施時期 |
|----------|-------------------|------|
| 健康・体力相談 | スポーツ医事(外科)・健康相談 | 希望者 |
| | 体力テスト・スポーツ適正・健康相談 | 希望者 |
| トレーニング相談 | 初心者トレーニング指導 | 希望者 |
| | 最大筋力測定診断 | 希望者 |

エ 大会・イベント等

| 事業名 | 対象・定員 | 実施時期 |
|-----------------------|--------------|-----------|
| 体育の日／スポーツの集い・無料開放 | 希望者 | 10/13 |
| サマースクール「チャレンジ・ザ・スポーツ」 | 小学3～6年生 30人 | 7/31～8/1 |
| キッズ・チャレンジ教室 | 幼児・小学生 各回30人 | 5月～2月(4回) |
| キッズ・ジュニアスポーツ塾 | 小中学生 各回30人 | 5月～2月(3回) |

オ 本年度利用見込人員(延人数)

| | |
|--------|-------------------|
| 個人利用 | 10,000人 |
| 専用利用 | 508,000人(1,500団体) |
| 宿泊利用 | 18,000人 |
| 教室受講者等 | 14,000人 |
| その他 | 3,000人 |
| 合計 | 553,000人 |

(3) 兵庫県立円山川公苑管理運営事業

兵庫県北部の文化・スポーツ活動の拠点として、県民の文化の高揚、健康の増進に寄与するため、美術展覧会や各種スポーツ教室等を実施する。

ア 美術展覧会

| 展覧会名 | 開催時期 |
|-----------------------------|------------|
| 水嶋征夫の世界展 — 豊岡市出身の円山派日本画家 — | 4/26～7/6 |
| 藤原正和絵画展 — 証を求めて — | 7/13～9/27 |
| 但馬で創作するやきもの展 — 陶芸作家11人の世界 — | 10/5～12/7 |
| 国際写真サロン — 世界が認めた写真130点 — | 12/14～1/18 |
| 全但高校美術連盟展 | 2月中旬～3月上旬 |
| 美術教室受講者作品展 | 3月中旬～3月下旬 |

イ 美術講座

| 事業名 | 対象・定員 | 実施時期 |
|-----------------|-----------|------------|
| デッサン教室 | 一般 15人 | 9月～10月(8回) |
| 日本画教室 | 一般 15人 | 4月～8月(10回) |
| アートワークショップ 3コース | 小学生等 各15人 | 8月～12月 |
| ギャラリートーク・公開制作 | 一般 | 展覧会開催時 |

ウ スポーツ教室等

| 事業名 | 対象・定員 | 実施時期 |
|---------------------|----------------|------------|
| ファミリーカヌースクール | 親子等 各期15人 | 5月～8月(3期) |
| 円山川カヌースクール・2時間コース | 一般 各期 10人 | 4月～9月(4期) |
| 〃 ・1日コース | 一般 各期 10人 | 4月～9月(4期) |
| 円山川・楽々浦カヌーツアー | 小学生以上 各期10人 | 6月～9月(4期) |
| ユニバーサルカヌースクール | 下肢に障害のある方 1回3名 | 希望日 |
| スイミングスクール・クラゲコース | 幼児 20人 | 7月 |
| 〃 ・サンマコース | 小学生 20人 | 7月 |
| シロクマスケート教室 | 年長児～中学生 30人 | 11月～2月 |
| ペンギンスケート教室 | 年長児～中学生 各期15人 | 12月～2月(4期) |
| 親子スケート教室 | 親子等 各期15人 | 12月～2月(3期) |
| スポーツキッズ・エンジョイコース | 年長児・小学1年生 25人 | 4月～11月 |
| 〃 ・チャレンジコース | 小学1～4年生 25人 | 4月～12月 |
| 〃 ・サッカーコース | 年長児～小学4年生 35人 | 4月～10月 |
| 〃 ・かけっこコース | 年長児～小学6年生 30人 | 8月(3回) |
| 〃 ・アイスホッケー体験コース | 小学生 10人 | 11月(2回) |
| インラインスケート会員・初心者レッスン | 年長児以上 | 4月～11月(3回) |

エ 大会・イベント等

| 事業名 | 対象・定員 | 実施時期 |
|-----------------------------|--------------|--------------|
| 円山川カヌー体験Day | 希望者 | 5月・8月 |
| 円山川公苑グラウンドゴルフ大会 | 一般 | 5月・9月 |
| 第24回公苑カップ 但馬少年サッカー大会 | 但馬内登録チーム | 10月～11月(2日間) |
| 第23回公苑カップ 兵庫Jrアイスホッケー大会 | 県内アイスホッケーチーム | 11月 |
| スケートリンク・オープニングフェスティバル(他3事業) | 希望者 | 11月～3月 |
| 円山川公苑自然学校カヌー・カヤック体験プログラム | 小学校自然学校団体 | 4月～11月 |
| カヌー団体体験プログラム | 小学生以上の団体 | 4月～11月 |
| カッター団体体験プログラム | 希望団体 | 11月～3月 |
| スポーツコート専用・個人利用 | 希望者 | 4月～11月 |
| 円山川公苑サポーターの会 | 希望者 | 通年 |
| クラブの育成(アイスホッケークラブ・カヌークラブ) | 希望者 | 通年 |

オ 本年度利用見込人員(延人数)

| | |
|--------|----------|
| 個人利用 | 47,000人 |
| 専用利用 | 29,000人 |
| 企画展覧会 | 15,500人 |
| 教室受講者等 | 8,000人 |
| その他 | 500人 |
| 合計 | 100,000人 |

(4) 兵庫県立武道館管理運営事業

武道の振興を通じ、青少年をはじめ広く県民の心身の健全な発達に寄与するため、各種武道教室等を実施する。

ア 武道講座

| 事業名 | 対象・定員 | 実施時期 |
|--------------|---------------|------------|
| 柔道入門・親子教室 | 5歳以上 20人 | 4月～3月(1期) |
| 剣道入門・親子教室 | 5歳以上 各期20人 | 4月～3月(4期) |
| 弓道入門教室 | 小学3年生以上 各期20人 | 4月～3月(4期) |
| 居合道入門教室 | 高校生以上 20人 | 4月～3月(1期) |
| 相撲教室 | 小学3年生以上 10人 | 4月～3月(1期) |
| 銃剣道教室 | 小学3年生以上 10人 | 4月～3月(1期) |
| 日本拳法教室 | 5歳以上 20人 | 1月～3月(1期) |
| テコンドー教室 | 5歳以上 20人 | 4月～3月(1期) |
| なぎなた教室 | 5歳以上 各期20人 | 4月～3月(4期) |
| 空手道教室 | 5歳以上 各期20人 | 4月～3月(4期) |
| 合気道教室 | 5歳以上 各期40人 | 4月～3月(4期) |
| 武術太極拳教室 | 5歳以上 各期40人 | 4月～3月(4期) |
| 少林寺拳法教室 | 小学3年生以上 各期40人 | 4月～3月(4期) |
| 弓道教室 | 小学3年生以上 各期40人 | 4月～3月(4期) |
| 柔道教室 | 一般 各期20人 | 4月～3月(4期) |
| 剣道教室 | 高校生以上 各期20人 | 4月～3月(4期) |
| デフ・ブラインド柔道教室 | 視覚・聴覚に障害のある方 | 4月～3月(2期) |
| 女性柔道教室 | 女性 各期20人 | 4月～3月(4期) |
| 女性剣道教室 | | 4月～3月(4期) |
| 剣道高段位取得対策講座 | 一般 50人 | 4月～3月(1回) |
| 武道指導者研修会 | 指導者 | 4月～3月(2回) |
| 女性交流柔道錬成会 | 女性 各期20人 | 4月～3月(2期) |
| 女性交流県道錬成会 | | 4月～3月(2期) |
| 柔道稽古会 | 高校生以上 各回20人 | 4月～3月(24回) |
| 剣道稽古会 | | 4月～3月(24回) |
| 柔道少年公開指導 | 小学3～中学生 各回15人 | 4月～3月(24回) |
| 剣道少年公開指導 | | 4月～3月(24回) |
| 姫路藩古武道講座 | 小学生以上 | 4月～3月(4回) |

イ 健康講座

| 事業名 | 対象・定員 | 実施時期 |
|---------------------|----------|------------|
| 走らないエアロ | 一般 各回10人 | 4月～3月(週1回) |
| ステップエクササイズ | 一般 各回10人 | 4月～3月(週1回) |
| がんばるエアロ (ボディーケア) | 一般 各回10人 | 4月～3月(週2回) |
| かんたんステップ | 一般 各回10人 | 4月～3月(週1回) |
| ファイティングビート (ボクササイズ) | 一般 各回10人 | 4月～3月(週2回) |
| ひきしめ体操 | 一般 各回10人 | 4月～3月(週2回) |
| バーベルビート | 一般 各回10人 | 4月～3月(週2回) |
| シェイプアップファイティング | 一般 各期20人 | 4月～3月(2期) |
| ヨガ | 一般 各回20人 | 4月～3月(週1回) |
| ミニボール | 一般 各回10人 | 4月～3月(週1回) |
| コアトレ | 一般 各回10人 | 4月～3月(週1回) |
| ストレッチ | 一般 各回10人 | 毎日 |
| パワーヨガ | 一般 各回10人 | 4月～3月(週1回) |
| 自力整体 | 一般 各回10人 | 4月～3月(週1回) |

ウ 大会・イベント等

| 事業名 | 対象・定員 | 実施時期 |
|----------------|------------------|----------------|
| 兵庫武道祭 | 一般・武道団体等 2,500人 | 11/3 |
| 兵庫県立武道館フェスティバル | 一般 1,000人 | 3月 |
| 地域社会武道指導者研修会 | 武道指導者・中学校保体科教員 | 柔道7月、剣道8月 |
| | 武道指導者 | 少林寺拳法11月、合気道2月 |
| 武道指導者研修会 | 武道指導者 | 4月～3月(4回) |
| 武道実技研修会 | 小中高生 | |
| 稽古初め | 武道団体 | 1月～2月 |
| 武道相談 | 希望者 | 随時 |
| 護身術講座 | 小中高生・PTCA等 各回50人 | 希望日 |
| 出前講座 (演武・護身術) | 各種学校園 | 希望日 |
| しつけ講座 ー武道の心ー | 小中高生・PTCA等 各回50人 | 希望日 |
| 古武道介護講座 | 一般 30人 | 3月 |
| 日本文化体験教室 | 小中学生 | 4月～3月(4回) |
| 留学生武道・日本文化体験 | 留学生等 | 希望日 |
| 食育プログラム | 一般 | 希望日 |

エ 本年度利用見込人員 (延人員)

| | | |
|--------|----------|---------|
| 個人利用 | 45,000人 | |
| 専用利用 | 365,000人 | (564団体) |
| 教室受講者等 | 37,000人 | |
| その他 | 16,000人 | |
| 合計 | 463,000人 | |

(5) 兵庫県立弓道場管理運営事業

弓道の振興を通じ、青少年をはじめ広く県民の心身の健全な発達に寄与するため、弓道教室を実施する。

ア 普及・振興事業

| 事業名 | 対象・定員 | 実施時期 |
|---------|-----------|------|
| 初心者弓道教室 | 中学生以上 30人 | 10月 |

イ 本年度利用見込人員（延人員）

| | |
|------|-------------------|
| 個人利用 | 1,000人 |
| 専用利用 | 19,000人（教室、大会等含む） |
| 合計 | 20,000人 |

2 健康増進施設の管理運営事業

兵庫県天王ダムスポーツガーデン管理運営事業

広く県民の健康増進と仲間づくりの場を提供することを目的として、兵庫県天王ダムスポーツガーデン（所在地：神戸市北区）の管理運営事業を実施する。

ア テニス大会

| 事業名 | 対象・定員 | 実施時期 |
|-------------|----------------------------|------|
| 兵庫県知事杯テニス大会 | 一般 200人程度 | 未定 |
| キッズテニス大会 | 小学生 各日20人 | 未定 |
| 年末ジュニア選手権 | 17歳以下男女 64人 小学生男女混合 32人 | 未定 |

イ テニス教室

| 事業名 | 対象・定員 | 実施時期 |
|--------------|--------------|---------------|
| テニス教室初心者（平日） | 一般 各10人 | 4月～3月（4期3クラス） |
| テニス教室初中級（平日） | 一般 各10人 | 4月～3月（4期3クラス） |
| テニス教室初中級（休日） | 一般 各10人 | 4月～3月（4期2クラス） |
| テニス教室中級（平日） | 一般 各10人 | 4月～3月（4期2クラス） |
| テニス教室中級（休日） | 一般 各10人 | 4月～3月（4期1クラス） |
| テニス教室ジュニア | 小学1～4年生 各10人 | 4月～3月（4期1クラス） |

ウ 本年度利用見込人員（延人員）

| | | |
|-----|---------|-------------------|
| テニス | 一般利用 | 47,300人（教室、大会等含む） |
| | 会員利用 | 4,100人 |
| 運動場 | 第一グラウンド | 9,400人 |
| | 第二グラウンド | 5,700人 |
| 合計 | | 66,500人 |

Ⅲ 収支予算書

平成26年度収支予算書(資金ベース)

平成26年4月1日から平成27年3月31日まで

(単位：千円)

| 科 目 | 予算額 | 前年度予算額 | 増 減 |
|-------------------------|-----------|-----------|----------|
| I 事業活動収支の部 | | | |
| 1. 事業活動収入 | | | |
| (1) 基本財産運用収入 | 8,320 | 8,875 | △ 555 |
| ①基本財産利息収入 | 5,952 | 6,507 | △ 555 |
| ②基本財産賃貸料収入 | 2,368 | 2,368 | 0 |
| (2) 特定資産運用収入 | 4,827 | 5,274 | △ 447 |
| ①特定資産利息収入 | 4,827 | 5,274 | △ 447 |
| (3) 会費収入 | 4,900 | 4,900 | 0 |
| ①加盟団体会費収入 | 4,900 | 4,900 | 0 |
| (4) 登録料収入 | 3,700 | 3,700 | 0 |
| ①スポーツ少年団登録料収入 | 3,700 | 3,700 | 0 |
| (5) 事業収入 | 3,739,995 | 3,673,369 | 66,626 |
| ①指定管理者事業収入 | 157,997 | 154,715 | 3,282 |
| 兵庫県立海洋体育館管理運営事業収入 | 26,333 | 26,333 | 0 |
| 兵庫県立総合体育館管理運営事業収入 | 80,952 | 80,952 | 0 |
| 兵庫県立円山川公苑管理運営事業収入 | 16,420 | 16,420 | 0 |
| 兵庫県立武道館管理運営事業収入 | 32,240 | 28,658 | 3,582 |
| 兵庫県立弓道場管理運営事業収入 | 2,052 | 2,352 | △ 300 |
| ②健康増進施設の管理運営事業収入 | 18,780 | 18,030 | 750 |
| 兵庫県天王ダムスポーツガーデン管理運営事業収入 | 18,780 | 18,030 | 750 |
| ③スポーツ指導者養成事業収入 | 300 | 300 | 0 |
| ④スポーツクラブ21ひょうご支援事業収入 | 300 | 0 | 300 |
| ⑤各種大会参加料収入 | 2,180 | 1,580 | 600 |
| 近畿・県スポーツ少年大会収入 | 380 | 380 | 0 |
| 県総合競技大会収入 | 1,200 | 1,200 | 0 |
| 近畿競技別交流大会収入 | 600 | 0 | 600 |
| ⑥指導者養成事業収入 | 530 | 566 | △ 36 |
| ジュニアリーダー養成講習会収入 | 100 | 171 | △ 71 |
| 認定員養成講習会収入 | 380 | 300 | 80 |
| 体力テスト判定員養成講習会収入 | 50 | 95 | △ 45 |
| ⑦学校給食物資収入 | 3,559,633 | 3,498,178 | 61,455 |
| 学校給食物資収入 | 3,559,633 | 3,498,178 | 61,455 |
| ⑧雑収入 | 275 | 0 | 275 |
| (6) 補助金等収入 | 667,756 | 652,274 | 15,482 |
| ①県補助金等収入 | 320,045 | 287,372 | 32,673 |
| 選手育成・強化対策事業収入 | 227,050 | 187,500 | 39,550 |
| 県民体育大会開催事業収入 | 333 | 428 | △ 95 |
| 国民体育大会選手団派遣事業収入 | 50,907 | 59,695 | △ 8,788 |
| 運営費補助収入 | 41,755 | 39,749 | 2,006 |
| ②県指定管理料収入 | 333,580 | 348,180 | △ 14,600 |
| 兵庫県立海洋体育館管理運営事業収入 | 27,170 | 27,579 | △ 409 |
| 兵庫県立総合体育館管理運営事業収入 | 78,402 | 103,754 | △ 25,352 |
| 兵庫県立円山川公苑管理運営事業収入 | 95,640 | 86,345 | 9,295 |
| 兵庫県立武道館管理運営事業収入 | 128,578 | 126,667 | 1,911 |
| 兵庫県立弓道場管理運営事業収入 | 3,790 | 3,835 | △ 45 |

| 科 目 | 予算額 | 前年度予算額 | 増 減 |
|-----------------------------|------------------|------------------|---------------|
| ③日体協補助金等収入 | 7,343 | 6,037 | 1,306 |
| 都道府県スポーツ指導者研修会収入 | 247 | 247 | 0 |
| 公認指導員養成講習会収入 | 2,793 | 798 | 1,995 |
| 国体選手を中心としたド・ビツク®防止教育・啓発事業収入 | 190 | 190 | 0 |
| 国際交流事業収入 | 1,000 | 1,200 | △ 200 |
| 都道府県体協組織整備助成金収入 | 2,228 | 2,746 | △ 518 |
| 近畿種目別交流大会補助金収入 | 600 | 571 | 29 |
| 認定員養成講習会受託収入 | 285 | 285 | 0 |
| ④日本スポーツ振興センター助成金収入 | 4,863 | 8,533 | △ 3,670 |
| スポーツ振興くじ助成事業収入 | 4,863 | 8,533 | △ 3,670 |
| ⑤民間助成金収入 | 1,000 | 1,200 | △ 200 |
| ジュニアアカデミー助成金収入 | 0 | 200 | △ 200 |
| (公財)グローリー小学生育成財団助成金収入 | 1,000 | 1,000 | 0 |
| ⑥兵庫県米穀事業協同組合受託料収入 | 925 | 952 | △ 27 |
| (7) 負担金収入 | 12,568 | 12,568 | 0 |
| スポーツ安全協会兵庫県支部等負担金収入 | 12,568 | 12,568 | 0 |
| (8) 雑収入 | 2,042 | 2,111 | △ 69 |
| 受取利息収入 | 1,382 | 1,451 | △ 69 |
| 雑収入 | 660 | 660 | 0 |
| (9) 投資活動支出からの繰入金収入 | 17,571 | 26,269 | △ 8,698 |
| 事業活動収入計(A) | 4,461,679 | 4,389,340 | 72,339 |
| 2. 事業活動支出 | | | |
| (1) 事業費支出 | 4,154,324 | 4,092,940 | 61,384 |
| ①県民スポーツ普及・振興事業支出 | 12,162 | 16,169 | △ 4,007 |
| 市町スポーツ振興事業支出 | 1,673 | 1,673 | 0 |
| 兵庫県民体育大会支出 | 2,491 | 2,491 | 0 |
| 国際交流事業支出 | 1,000 | 1,200 | △ 200 |
| スポーツクラブ21ひょうご支援事業支出 | 5,065 | 8,585 | △ 3,520 |
| 体育功労者等の表彰事業支出 | 905 | 1,090 | △ 185 |
| 広報事業支出 | 128 | 230 | △ 102 |
| 県中学校体育連盟振興事業支出 | 700 | 700 | 0 |
| 生涯スポーツ県民ふれあい大会支出 | 200 | 200 | 0 |
| ②スポーツ指導者養成事業支出 | 3,542 | 1,548 | 1,994 |
| 兵庫県スポーツ指導者研修会事業支出 | 448 | 448 | 0 |
| 公認スポーツ指導者講習会支出 | 2,794 | 800 | 1,994 |
| 公認スポーツリーダー養成講習会支出 | 300 | 300 | 0 |
| ③国民体育大会等派遣事業支出 | 50,907 | 59,695 | △ 8,788 |
| ④選手育成・強化対策事業支出 | 231,488 | 191,935 | 39,553 |
| 組織充実・強化事業支出 | 4,300 | 4,500 | △ 200 |
| 指導者養成事業支出 | 8,000 | 3,500 | 4,500 |
| 選手強化・育成事業支出 | 216,438 | 180,735 | 35,703 |
| 選手サポート事業支出 | 2,750 | 3,200 | △ 450 |
| ⑤スポーツ少年団事業支出 | 8,445 | 11,100 | △ 2,655 |
| 各種大会開催事業支出 | 3,600 | 3,386 | 214 |
| 指導者等養成事業支出 | 1,250 | 1,330 | △ 80 |
| 国際交流事業支出 | 1,150 | 1,150 | 0 |
| 表彰事業支出 | 150 | 164 | △ 14 |
| 各種大会派遣事業支出 | 2,035 | 1,312 | 723 |

| 科 目 | 予算額 | 前年度予算額 | 増 減 |
|------------------------------------|------------------|------------------|-----------------|
| 市町スポーツ少年団活動費事業支出 | 260 | 258 | 2 |
| 50周年記念事業支出 | 0 | 3,500 | △ 3,500 |
| ⑥学校給食・食育支援事業支出 | 3,333,662 | 3,286,826 | 46,836 |
| 学校給食用物資の供給事業支出 | 3,311,442 | 3,264,460 | 46,982 |
| 食育支援・地産地消事業支出 | 22,220 | 22,366 | △ 146 |
| ⑦公の施設の管理運営事業支出 | 499,135 | 511,205 | △ 12,070 |
| 兵庫県海洋体育館管理運営事業支出 | 50,281 | 50,690 | △ 409 |
| 兵庫県総合体育館管理運営事業支出 | 171,746 | 196,746 | △ 25,000 |
| 兵庫県円山川公苑管理運営事業支出 | 111,198 | 101,904 | 9,294 |
| 兵庫県武道館管理運営事業支出 | 160,068 | 155,300 | 4,768 |
| 兵庫県弓道場管理運営事業支出 | 5,842 | 6,565 | △ 723 |
| ⑧健康増進施設の管理運営事業支出 | 14,983 | 14,462 | 521 |
| 兵庫県天王ダムスポーツガーデン管理運営事業支出 | 14,983 | 14,462 | 521 |
| (2) 管理費支出 | 283,444 | 279,951 | 3,493 |
| 人件費支出 | 180,120 | 175,277 | 4,843 |
| 事務諸費支出 | 103,324 | 104,674 | △ 1,350 |
| 事業活動支出計(B) | 4,437,768 | 4,372,891 | 64,877 |
| 小計 (C) = (A) - (B) | 23,911 | 16,449 | 7,462 |
| 法人税等の支払額(D) | 472 | 3,700 | △ 3,228 |
| 事業活動収支差額(E) = (C) - (D) | 23,439 | 12,749 | 10,690 |
| II 投資活動収支の部 | | | |
| 1. 投資活動収入 | | | |
| (1) 特定資産取崩収入 | 17,571 | 26,269 | △ 8,698 |
| 投資活動収入計(F) | 17,571 | 26,269 | △ 8,698 |
| 2. 投資活動支出 | | | |
| (1) 特定資産取得支出 | 12,122 | 15,718 | △ 3,596 |
| (2) 固定資産取得支出 | 0 | 1,800 | △ 1,800 |
| (3) 事業活動収入の部への繰出金支出 | 17,571 | 26,269 | △ 8,698 |
| 投資活動支出計(G) | 29,693 | 43,787 | △ 14,094 |
| 投資活動収支差額(H) = (F) - (G) | △ 12,122 | △ 17,518 | 5,396 |
| III 予備費支出(I) | 1,000 | 1,000 | 0 |
| 当期収支差額(J) = (E) + (H) - (I) | 10,317 | △ 5,769 | 16,086 |
| 前期繰越収支差額(K) | 636,477 | 586,864 | 49,613 |
| 次期繰越収支差額(L) = (J) + (K) | 646,794 | 581,095 | 65,699 |

※資金調達及び設備投資の見込みなし。

平成26年度収支予算書（内訳表/損益計算ベース）

平成26年4月1日から平成27年3月31日まで

（単位：千円）

| 科 目 | 公益目的事業会計 | 収益等事業会計 | 法人会計 | 合計 |
|-------------------|------------------|-------------------|--------|-----------|
| | 県民の体力・健康の増進を図る事業 | スポーツ施設の管理運営にかかる事業 | | |
| I 一般正味財産増減の部 | | | | |
| 1. 経常増減の部 | | | | |
| （1）経常収益 | | | | |
| 基本財産運用益 | 5,344 | 0 | 2,976 | 8,320 |
| 基本財産受取利息 | 2,976 | 0 | 2,976 | 5,952 |
| 基本財産受取賃借料 | 2,368 | 0 | 0 | 2,368 |
| 特定資産運用益 | 2,414 | 0 | 2,413 | 4,827 |
| 特定資産受取利息 | 2,414 | 0 | 2,413 | 4,827 |
| 受取会費 | 2,450 | 0 | 2,450 | 4,900 |
| 受取会費 | 2,450 | 0 | 2,450 | 4,900 |
| 受取登録料 | 3,700 | 0 | 0 | 3,700 |
| 受取登録料 | 3,700 | 0 | 0 | 3,700 |
| 事業収益 | 3,684,630 | 55,090 | 0 | 3,739,720 |
| 受取使用料 | 100,754 | 43,525 | 0 | 144,279 |
| 受取受講料 | 21,528 | 2,106 | 0 | 23,634 |
| 手数料 | 5 | 9,425 | 0 | 9,430 |
| 物資収益 | 3,559,633 | 0 | 0 | 3,559,633 |
| 大会参加料等収入 | 2,180 | 0 | 0 | 2,180 |
| 指導者養成事業収入 | 530 | 0 | 0 | 530 |
| 雑収入 | 0 | 34 | 0 | 34 |
| 受取補助金等 | 663,080 | 0 | 4,676 | 667,756 |
| 受取県委託料 | 333 | 0 | 0 | 333 |
| 受取県補助金 | 315,036 | 0 | 4,676 | 319,712 |
| 受取日体協委託料 | 3,515 | 0 | 0 | 3,515 |
| 受取日体協助成金 | 3,828 | 0 | 0 | 3,828 |
| 受取民間助成金 | 1,000 | 0 | 0 | 1,000 |
| 受取県指定管理料 | 333,580 | 0 | 0 | 333,580 |
| 受取日本スポーツ振興センター助成金 | 4,863 | 0 | 0 | 4,863 |
| 受取兵庫県米穀事業協同組合受託料 | 925 | 0 | 0 | 925 |
| 受取負担金 | 12,568 | 0 | 0 | 12,568 |
| 受取負担金 | 12,568 | 0 | 0 | 12,568 |
| 雑収益 | 2,317 | 0 | 0 | 2,317 |
| 雑収益 | 935 | 0 | 0 | 935 |
| 受取利息 | 1,382 | 0 | 0 | 1,382 |
| 経常収益計 | 4,376,503 | 55,090 | 12,515 | 4,444,108 |

| 科 目 | 公益目的事業会計 | 収益等事業会計 | 法人会計 | 合計 |
|-------------|------------------|-------------------|---------|-----------|
| | 県民の体力・健康の増進を図る事業 | スポーツ施設の管理運営にかかる事業 | | |
| (2) 経常費用 | | | | |
| 事業費 | 4,390,470 | 27,156 | 13,756 | 4,431,382 |
| 役員報酬 | 8,216 | 491 | 4,838 | 13,545 |
| 給料手当 | 268,852 | 9,490 | 4,187 | 282,529 |
| 退職給付費用 | 2,400 | 300 | 300 | 3,000 |
| 福利厚生費 | 52,477 | 2,704 | 1,794 | 56,975 |
| 臨時雇賃金 | 44,933 | 3,395 | 0 | 48,328 |
| 諸謝金 | 13,694 | 0 | 890 | 14,584 |
| 旅費交通費 | 69,127 | 292 | 262 | 69,681 |
| 什器備品費 | 2,500 | 0 | 0 | 2,500 |
| 消耗品費 | 27,935 | 501 | 0 | 28,436 |
| 修繕費 | 30,901 | 1,300 | 0 | 32,201 |
| 印刷製本費 | 8,391 | 200 | 45 | 8,636 |
| 光熱水料費 | 104,926 | 2,925 | 0 | 107,851 |
| 燃料費 | 1,425 | 182 | 0 | 1,607 |
| 会議費 | 273 | 0 | 23 | 296 |
| 通信運搬費 | 7,979 | 119 | 0 | 8,098 |
| 保険料 | 3,460 | 102 | 300 | 3,862 |
| 支払手数料 | 8,229 | 66 | 2 | 8,297 |
| 交際費 | 40 | 0 | 0 | 40 |
| 委託費 | 156,844 | 2,318 | 1,000 | 160,162 |
| 賃借料 | 21,954 | 835 | 115 | 22,904 |
| 支払負担金 | 7,136 | 10 | 0 | 7,146 |
| 減価償却費 | 11,878 | 1,743 | 0 | 13,621 |
| 支払補助金 | 221,299 | 0 | 0 | 221,299 |
| 租税公課 | 4,159 | 183 | 0 | 4,342 |
| 学校給食物資費 | 3,311,442 | 0 | 0 | 3,311,442 |
| 経常費用計 | 4,390,470 | 27,156 | 13,756 | 4,431,382 |
| 当期経常増減額 | Δ 13,967 | 27,934 | Δ 1,241 | 12,726 |
| 2. 経常外増減の部 | | | | |
| (1) 経常外収益 | | | | |
| 経常外収益計 | 0 | 0 | 0 | 0 |
| (2) 経常外費用 | | | | |
| 経常外費用計 | 0 | 0 | 0 | 0 |
| 当期経常外増減額 | 0 | 0 | 0 | 0 |
| 他会計振替額 | 13,967 | Δ 13,967 | 0 | 0 |
| 当期一般正味財産増減額 | 0 | 13,967 | Δ 1,241 | 12,726 |